

บทที่ 3

ผลการปฏิบัติตามมาตรการป้องกัน
และแก้ไขผลกระทบสิ่งแวดล้อม

บทที่ 3

ผลการปฏิบัติตามมาตรการป้องกันและแก้ไขผลกระทบสิ่งแวดล้อม

3.1 ผลการปฏิบัติตามมาตรการป้องกันและแก้ไขผลกระทบสิ่งแวดล้อม

มาตรการป้องกันและแก้ไขผลกระทบสิ่งแวดล้อมโครงการผลิตไฟฟ้า นวนคร (ส่วนขยาย ครั้งที่ 2) (ครั้งที่ 1) ของบริษัท ผลิตไฟฟ้า นวนคร จำกัด ได้รับความเห็นชอบจากคณะกรรมการผู้ชำนาญการพิจารณารายงานการประเมินผลกระทบสิ่งแวดล้อม โครงการพลังงาน สำนักงานนโยบายและแผนทรัพยากรธรรมชาติและสิ่งแวดล้อม ตามหนังสือที่ ทส 1009.7/20992 ลงวันที่ 17 ตุลาคม พ.ศ. 2567 ดังแสดงในภาคผนวก ก.7 โดยในระหว่างเดือนมกราคม ถึงมีนาคม พ.ศ. 2568 โครงการผลิตไฟฟ้า นวนคร (ส่วนขยาย ครั้งที่ 2) (ครั้งที่ 1) อยู่ระหว่างการก่อสร้าง ติดตั้งอุปกรณ์เสริม และการทดสอบระบบต่างๆ เพื่อให้พร้อมสำหรับการเปิดดำเนินการโครงการ โดยดำเนินการแล้วเสร็จในเดือนมีนาคม พ.ศ. 2568 ซึ่งมาตรการที่ได้รับความเห็นชอบ ได้กำหนดให้โครงการป้องกันและแก้ไขผลกระทบที่มีต่อสิ่งแวดล้อมในด้านต่างๆ ในระยะก่อสร้าง ประกอบด้วยมาตรการ ดังนี้

- (1) มาตรการทั่วไป
- (2) คุณภาพอากาศ
- (3) เสียง
- (4) คุณภาพน้ำ
- (5) ทรัพยากรสิ่งแวดล้อมทางชีวภาพในน้ำ
- (6) การคมนาคมขนส่ง
- (7) กากของเสีย
- (8) การระบายน้ำและป้องกันน้ำท่วม
- (9) อาชีวอนามัยและความปลอดภัย
- (10) สาธารณสุขและสุขภาพ

(11) เศรษฐกิจ-สังคม

(12) การประชาสัมพันธ์และการมีส่วนร่วมของประชาชน

ซึ่งทางโครงการได้มีการจัดการตามที่มาตรการกำหนดอย่างเคร่งครัด

ผลการปฏิบัติตามมาตรการป้องกันและแก้ไขผลกระทบสิ่งแวดล้อมของโครงการผลิตไฟฟ้า นวนคร (ส่วนขยาย ครั้งที่ 2) (ครั้งที่ 1) ระยะก่อสร้าง ของบริษัท ผลิตไฟฟ้า นวนคร จำกัด ระหว่างเดือน มกราคม ถึงมีนาคม พ.ศ. 2568 ซึ่งดำเนินการติดตามตรวจสอบโดยบริษัท ซีคอท จำกัด มีรายละเอียดดังแสดง ในตารางที่ 3.1-1

ตารางที่ 3.1-1 ผลการปฏิบัติตามมาตรการป้องกันและแก้ไขผลกระทบสิ่งแวดล้อม โครงการผลิตไฟฟ้านวนคร (ส่วนขยาย ครั้งที่ 2) (ครั้งที่ 1) ระยะก่อสร้าง ระหว่างเดือนมกราคม ถึงมีนาคม พ.ศ. 2568

ผลกระทบที่สำคัญ ต่อสิ่งแวดล้อม	มาตรการป้องกันและแก้ไข ผลกระทบสิ่งแวดล้อม	สถานที่ ดำเนินการ	ผลการดำเนินการของโครงการ	ปัญหา อุปสรรค และการแก้ไข	เอกสารและภาพถ่าย
มาตรการทั่วไป	- ปฏิบัติตามมาตรการป้องกันและแก้ไขผลกระทบสิ่งแวดล้อม และมาตรการติดตามตรวจสอบผลกระทบสิ่งแวดล้อม ตามที่เสนอในรายงานการเปลี่ยนแปลงรายละเอียดโครงการในรายงานการประเมินผลกระทบสิ่งแวดล้อม โครงการผลิตไฟฟ้านวนคร (ส่วนขยาย ครั้งที่ 2) (ครั้งที่ 1) ของบริษัท ผลิตไฟฟ้า นวนคร จำกัด ตั้งอยู่ที่ เขตส่งเสริมอุตสาหกรรมนวนคร ตำบล คลองหนึ่ง อำเภอกลองหลวง จังหวัดปทุมธานี และใช้เป็นแนวทางในการกำกับ ควบคุม ติดตามตรวจสอบของหน่วยงาน ประชาชน และองค์กรที่เกี่ยวข้อง	- โรงผลิตไฟฟ้า นวนคร	- โครงการได้ปฏิบัติตามมาตรการป้องกันและแก้ไขผลกระทบสิ่งแวดล้อม และมาตรการติดตามตรวจสอบผลกระทบสิ่งแวดล้อม ตามที่กำหนดไว้ในรายงานการเปลี่ยนแปลงรายละเอียดโครงการ ในรายงานการประเมินผลกระทบสิ่งแวดล้อม อย่างเคร่งครัด และใช้เป็นแนวทางในการกำกับ ควบคุม และติดตามตรวจสอบของหน่วยงาน ประชาชน และองค์กรที่เกี่ยวข้อง	- ไม่พบ ปัญหา และอุปสรรคใน การดำเนินการ	-
	- ให้บริษัทผลิตไฟฟ้านวนคร จำกัด นำรายละเอียด มาตรการในแผนปฏิบัติการด้านสิ่งแวดล้อม ไปกำหนดเป็นเงื่อนไขในสัญญาจ้างบริษัท ผู้รับจ้าง และให้ถือปฏิบัติโดยเคร่งครัด เพื่อให้เกิดประสิทธิภาพในทางปฏิบัติ	- โรงผลิตไฟฟ้า นวนคร	- โครงการได้นำรายละเอียดมาตรการในแผน ปฏิบัติการด้านสิ่งแวดล้อม ไปกำหนดเป็นเงื่อนไข แนบท้ายสัญญาจ้างบริษัทผู้รับจ้าง และควบคุม ให้ถือปฏิบัติโดยเคร่งครัด เพื่อให้เกิดประสิทธิภาพ ในทางปฏิบัติ นอกจากนี้ โครงการได้กำหนดให้ การปฏิบัติตามรายละเอียดมาตรการในแผนปฏิบัติการ ด้านสิ่งแวดล้อม เป็นเงื่อนไขในการจัดซื้อจัดจ้าง เพื่อให้ผู้ให้บริการหรือผู้รับจ้างปฏิบัติตามโดยเคร่งครัด	- ไม่พบ ปัญหา และอุปสรรคใน การดำเนินการ	- ภาคผนวก ข.1 สัญญาจ้างบริษัท ผู้รับเหมา

ตารางที่ 3.1-1 ผลการปฏิบัติตามมาตรการป้องกันและแก้ไขผลกระทบสิ่งแวดล้อม โครงการผลิตไฟฟ้าขนาดเล็ก (ส่วนขยาย ครั้งที่ 2) (ครั้งที่ 1) ระยะก่อสร้าง
 ระหว่างเดือนมกราคม ถึงมีนาคม พ.ศ. 2568 (ต่อ)

ผลกระทบที่สำคัญ ต่อสิ่งแวดล้อม	มาตรการป้องกันและแก้ไข ผลกระทบสิ่งแวดล้อม	สถานที่ ดำเนินการ	ผลการดำเนินการของโครงการ	ปัญหา อุปสรรค และการแก้ไข	เอกสารและภาพถ่าย
มาตรการทั่วไป (ต่อ)	- ให้บริษัท ผลิตไฟฟ้า จำกัด นำเสนอ รายงานผลการปฏิบัติตามแผนปฏิบัติการ ด้านสิ่งแวดล้อมให้หน่วยงานที่มีอำนาจ ในการอนุมัติ อนุญาต ตามกฎหมาย พิจารณา ทุก 6 เดือน ทั้งระยะก่อสร้างและระยะดำเนินการ โดยให้เป็นไปตามประกาศกระทรวงทรัพยากร- ธรรมชาติและสิ่งแวดล้อมกำหนด	- โรงผลิตไฟฟ้า ขนาดเล็ก	- โครงการเสนอรายงานผลการปฏิบัติตามมาตรการ ป้องกันและแก้ไขผลกระทบสิ่งแวดล้อม และ มาตรการติดตามตรวจสอบผลกระทบสิ่งแวดล้อม ต่อสำนักงานคณะกรรมการกำกับกิจการพลังงาน กรมโรงงานอุตสาหกรรม สำนักงานทรัพยากร- ธรรมชาติและสิ่งแวดล้อมจังหวัดปทุมธานี จังหวัดปทุมธานี และสำนักงานโยธาและ แผนทรัพยากรธรรมชาติและสิ่งแวดล้อม (สผ.) พิจารณาทุก 6 เดือน ซึ่งโครงการได้นำส่งรายงาน ผลการปฏิบัติตามมาตรการฯ ในระยะก่อสร้าง ฉบับล่าสุด เมื่อวันที่ 30 มกราคม พ.ศ. 2568 โดยรายงานฉบับนี้เป็นรายงานผลการปฏิบัติตาม มาตรการ ในระยะก่อสร้าง ระหว่างเดือนมกราคม ถึงมีนาคม พ.ศ. 2568	- ไม่พบ ปัญหา และอุปสรรคใน การดำเนินการ	- ภาคผนวก ข.2 สำเนาหนังสือ นำส่งรายงานผลการปฏิบัติ ตามมาตรการฯ ระหว่างเดือน กรกฎาคม ถึงธันวาคม พ.ศ. 2567
	- ให้บริษัท ผลิตไฟฟ้า จำกัด ทำการ บำรุงรักษา ดูแลการทำงานของเครื่องจักร ให้อยู่ในสภาพที่ใช้งานได้ดีเป็นประจำ และ มีความปลอดภัยต่อผู้ปฏิบัติงานและประชาชน บริเวณใกล้เคียง	- โรงผลิตไฟฟ้า ขนาดเล็ก	- โครงการได้จัดทำแผนบำรุงรักษาหรือแผน การซ่อมบำรุงรักษาเครื่องจักรให้อยู่ในสภาพ ที่ใช้งานได้ดี โดยปฏิบัติตามอย่างต่อเนื่องและ ตามระยะเวลาที่กำหนด	- ไม่พบ ปัญหา และอุปสรรคใน การดำเนินการ	- ภาคผนวก ข.3 แผนซ่อมบำรุง อุปกรณ์และเครื่องจักร

ตารางที่ 3.1-1 ผลการปฏิบัติตามมาตรการป้องกันและแก้ไขผลกระทบสิ่งแวดล้อม โครงการผลิตไฟฟ้านวนคร (ส่วนขยาย ครั้งที่ 2) (ครั้งที่ 1) ระยะก่อสร้าง ระหว่างเดือนมกราคม ถึงมีนาคม พ.ศ. 2568 (ต่อ)

ผลกระทบที่สำคัญ ต่อสิ่งแวดล้อม	มาตรการป้องกันและแก้ไข ผลกระทบสิ่งแวดล้อม	สถานที่ ดำเนินการ	ผลการดำเนินการของโครงการ	ปัญหา อุปสรรค และการแก้ไข	เอกสารและภาพถ่าย
มาตรการทั่วไป (ต่อ)	- กรณีที่ผลการติดตามตรวจสอบผลกระทบสิ่งแวดล้อม แสดงให้เห็นแนวโน้มปัญหาสิ่งแวดล้อม รวมถึงกรณีที่มีการร้องเรียนจากชุมชนที่มีเหตุมาจากการดำเนินโครงการให้บริษัท ผลิตไฟฟ้า นวนคร จำกัด ปรับปรุงแก้ไขปัญหาดังกล่าวโดยเร็ว และแจ้งให้สำนักงานคณะกรรมการกำกับกิจการพลังงาน (สำนักงาน กกพ.) กรมโรงงานอุตสาหกรรม สำนักงานนโยบายและแผนทรัพยากรธรรมชาติและสิ่งแวดล้อม (สผ.) และสำนักงานทรัพยากรธรรมชาติและสิ่งแวดล้อมจังหวัดปทุมธานี และจังหวัดปทุมธานี ทราบทุกครั้งเพื่อให้ประสานความร่วมมือในการแก้ไขปัญหา	- โรงผลิตไฟฟ้า นวนคร และบริเวณ ชุมชน โดยรอบ	- ในช่วงระหว่างเดือนมกราคม ถึงมีนาคม พ.ศ. 2568 ผลการติดตามตรวจสอบผลกระทบสิ่งแวดล้อม ไม่มีแนวโน้มก่อให้เกิดปัญหา และไม่พบข้อร้องเรียนจากชุมชนแต่อย่างใด	- ไม่พบปัญหา และอุปสรรคใน การดำเนินการ	- บทที่ 4 ผลการติดตามตรวจสอบ ผลกระทบสิ่งแวดล้อม - ภาคผนวก ข.4 ขั้นตอนการรับ เรื่องร้องเรียน - ภาคผนวก ข.5 แบบบันทึก การรับเรื่องร้องเรียนจากชุมชน

ตารางที่ 3.1-1 ผลการปฏิบัติตามมาตรการป้องกันและแก้ไขผลกระทบสิ่งแวดล้อม โครงการผลิตไฟฟ้านวนคร (ส่วนขยาย ครั้งที่ 2) (ครั้งที่ 1) ระยะก่อสร้าง ระหว่างเดือนมกราคม ถึงมีนาคม พ.ศ. 2568 (ต่อ)

ผลกระทบที่สำคัญ ต่อสิ่งแวดล้อม	มาตรการป้องกันและแก้ไข ผลกระทบสิ่งแวดล้อม	สถานที่ ดำเนินการ	ผลการดำเนินการของโครงการ	ปัญหา อุปสรรค และการแก้ไข	เอกสารและภาพถ่าย
มาตรการทั่วไป (ต่อ)	<ul style="list-style-type: none"> - หากบริษัท ผลิตไฟฟ้า นวนคร จำกัด มีความจำเป็นต้องเปลี่ยนแปลงรายละเอียดโครงการ หรือมาตรการป้องกันและแก้ไขผลกระทบสิ่งแวดล้อม หรือมาตรการติดตามตรวจสอบผลกระทบสิ่งแวดล้อม ให้แตกต่างไปจากที่ได้เสนอไว้ในรายงานการประเมินผลกระทบสิ่งแวดล้อม ตามที่คณะกรรมการผู้ชำนาญการฯ ได้ให้ความเห็นชอบไปแล้ว ให้เป็นหน้าที่ของหน่วยงานที่มีอำนาจหน้าที่ในการพิจารณาอนุมัติหรืออนุญาตเป็นผู้พิจารณา ดังนี้ <ul style="list-style-type: none"> • หากหน่วยงานที่มีอำนาจในการอนุมัติหรืออนุญาต มีความเห็นว่าการแก้ไขเปลี่ยนแปลงรายละเอียด โครงการ หรือมาตรการป้องกันและแก้ไขผลกระทบสิ่งแวดล้อม หรือมาตรการติดตามตรวจสอบผลกระทบสิ่งแวดล้อมดังกล่าว ไม่กระทบต่อสาระสำคัญของการประเมินผลกระทบสิ่งแวดล้อม ในรายงานการประเมินผลกระทบสิ่งแวดล้อม และเป็นมาตรการที่เกิดผลดีต่อสิ่งแวดล้อม 	- โรงผลิตไฟฟ้า นวนคร	- โครงการได้ยึดถือและปฏิบัติตามมาตรการที่กำหนดอย่างเคร่งครัด โดยภายหลังได้รับความเห็นชอบในรายงานการประเมินผลกระทบสิ่งแวดล้อม จากสำนักงานนโยบายและแผนทรัพยากรธรรมชาติและสิ่งแวดล้อม (สผ.) เมื่อวันที่ 21 กุมภาพันธ์ พ.ศ. 2557 โครงการได้แจ้งความประสงค์ขอเปลี่ยนแปลงรายละเอียดโครงการ และมาตรการด้านสิ่งแวดล้อมต่อสำนักงานคณะกรรมการกำกับกิจการพลังงาน ซึ่งได้รับความเห็นชอบตามหนังสือที่ สกพ 5502/1468 ลงวันที่ 12 กุมภาพันธ์ พ.ศ. 2559 และสำนักงานนโยบายและแผนทรัพยากรธรรมชาติและสิ่งแวดล้อมมีมติรับทราบตามหนังสือที่ ทส. 1009.7/3282 ลงวันที่ 17 มีนาคม พ.ศ. 2559 ต่อมาโครงการได้แจ้งขอขยายกำลังการผลิตของโรงไฟฟ้า โครงการผลิตไฟฟ้านวนคร (ส่วนขยาย ครั้งที่ 1) และได้รับความเห็นชอบจากคณะกรรมการผู้ชำนาญการพิจารณารายงานการวิเคราะห์ผลกระทบสิ่งแวดล้อม ด้านโรงไฟฟ้าพลังความร้อน สำนักงานนโยบายและแผน	- ไม่พบปัญหา และอุปสรรคในการดำเนินการ	<ul style="list-style-type: none"> - ภาคผนวก ก.1 ผลการพิจารณา รายงานการวิเคราะห์ผลกระทบสิ่งแวดล้อม โครงการผลิตไฟฟ้า นวนคร ตามหนังสือเลขที่ ทส 1009.7/1743 - ภาคผนวก ก.2 ผลการพิจารณา การขอเปลี่ยนแปลงรายละเอียดโครงการในรายงานการวิเคราะห์ผลกระทบสิ่งแวดล้อม โครงการผลิตไฟฟ้านวนคร ตามหนังสือ เลขที่ สกพ 5502/1468 และ ทส 1009.7/3282 - ภาคผนวก ก.3 ผลการพิจารณา รายงานการวิเคราะห์ผลกระทบสิ่งแวดล้อม โครงการผลิตไฟฟ้า นวนคร (ส่วนขยาย ครั้งที่ 1) ตามหนังสือที่ ทส 1009.7/15793

ตารางที่ 3.1-1 ผลการปฏิบัติตามมาตรการป้องกันและแก้ไขผลกระทบสิ่งแวดล้อม โครงการผลิตไฟฟ้าขนาดเล็ก (ส่วนขยาย ครั้งที่ 2) (ครั้งที่ 1) ระยะก่อสร้าง ระหว่างเดือนมกราคม ถึงมีนาคม พ.ศ. 2568 (ต่อ)

ผลกระทบที่สำคัญ ต่อสิ่งแวดล้อม	มาตรการป้องกันและแก้ไข ผลกระทบสิ่งแวดล้อม	สถานที่ ดำเนินการ	ผลการดำเนินการของโครงการ	ปัญหา อุปสรรค และการแก้ไข	เอกสารและภาพถ่าย
มาตรการทั่วไป (ต่อ)	<p>มากกว่าหรือเทียบเท่ามาตรการที่กำหนดไว้ในรายงานการประเมินผลกระทบสิ่งแวดล้อม ที่ผ่านการพิจารณาให้ความเห็นชอบจากคณะกรรมการผู้ชำนาญการฯ แล้ว ให้หน่วยงานที่มีอำนาจอนุมัติหรืออนุญาต รับผิดชอบการปรับปรุงแก้ไขเปลี่ยนแปลง ดังกล่าว ให้เป็นไปตามหลักเกณฑ์และเงื่อนไขที่กำหนดไว้ในกฎหมายนั้นๆ ต่อไป พร้อมทั้งให้จัดทำสำเนาการปรับปรุงแก้ไข มาตรการป้องกันและแก้ไขผลกระทบ สิ่งแวดล้อม หรือมาตรการติดตามตรวจสอบ ผลกระทบสิ่งแวดล้อมที่รับผิดชอบไว้ ส่งให้สำนักงานนโยบายและแผนทรัพยากร- ธรรมชาติและสิ่งแวดล้อมเพื่อทราบ</p> <ul style="list-style-type: none"> หากหน่วยงานที่มีอำนาจในการอนุมัติหรือ อนุญาต มีความเห็นว่า การปรับปรุงแก้ไข รายละเอียดโครงการ หรือมาตรการนั้นๆ อาจกระทบต่อสาระสำคัญในรายงาน การประเมินผลกระทบสิ่งแวดล้อมที่ได้รับ 		<p>ทรัพยากรธรรมชาติและสิ่งแวดล้อม ตามหนังสือที่ ทส 1009.7/15793 ลงวันที่ 13 ธันวาคม พ.ศ. 2560 ต่อมาโครงการผลิตไฟฟ้าขนาดเล็ก (ส่วนขยาย ครั้งที่ 1) มีความประสงค์ขอเปลี่ยนแปลงรายละเอียดโครงการ และมาตรการป้องกันและแก้ไขผลกระทบสิ่งแวดล้อม ด้านคุณภาพน้ำต่อสำนักงานคณะกรรมการกำกับ กิจการพลังงาน ซึ่งได้รับความเห็นชอบตามหนังสือที่ สกพ 5502/14120 ลงวันที่ 8 ธันวาคม พ.ศ. 2563 และสำนักงานนโยบายและแผนทรัพยากรธรรมชาติและ สิ่งแวดล้อมมีมติรับทราบ ตามหนังสือที่ ทส 1010.7/691 ลงวันที่ 19 มกราคม พ.ศ. 2564 ต่อมาโครงการได้แจ้งขอขยายกำลังการผลิตของ โรงไฟฟ้า โครงการผลิตไฟฟ้าขนาดเล็ก (ส่วนขยาย ครั้งที่ 2) และได้รับความเห็นชอบจากคณะกรรมการ ผู้ชำนาญการพิจารณารายงานการประเมินผลกระทบ สิ่งแวดล้อมด้านโครงการพลังงาน สำนักงานนโยบาย และแผนทรัพยากรธรรมชาติและสิ่งแวดล้อม ตามหนังสือที่ ทส 1009.7/18556 ลงวันที่ 1 พฤศจิกายน พ.ศ. 2565</p>		<ul style="list-style-type: none"> ภาคผนวก ก.4 ผลการพิจารณา การเปลี่ยนแปลงรายละเอียด โครงการในรายงานการวิเคราะห์ ผลกระทบสิ่งแวดล้อม โครงการ ผลิตไฟฟ้าขนาดเล็ก (ส่วนขยาย ครั้งที่ 1) (ครั้งที่ 1) ตามหนังสือ ที่ สกพ 5502/14120 ภาคผนวก ก.5 ผลการพิจารณา การเปลี่ยนแปลงรายละเอียด โครงการในรายงานการวิเคราะห์ ผลกระทบสิ่งแวดล้อม โครงการ ผลิตไฟฟ้าขนาดเล็ก (ส่วนขยาย ครั้งที่ 1) (ครั้งที่ 1) ตามหนังสือ ที่ ทส 1010.7/691 ภาคผนวก ก.6 ผลการพิจารณา รายงานการประเมินผลกระทบ สิ่งแวดล้อมโครงการผลิตไฟฟ้า นวนคร (ส่วนขยาย ครั้งที่ 2) ตามหนังสือที่ ทส 1009.7/18556

ตารางที่ 3.1-1 ผลการปฏิบัติตามมาตรการป้องกันและแก้ไขผลกระทบสิ่งแวดล้อม โครงการผลิตไฟฟ้านวนคร (ส่วนขยาย ครั้งที่ 2) (ครั้งที่ 1) ระยะก่อสร้าง ระหว่างเดือนมกราคม ถึงมีนาคม พ.ศ. 2568 (ต่อ)

ผลกระทบที่สำคัญ ต่อสิ่งแวดล้อม	มาตรการป้องกันและแก้ไข ผลกระทบสิ่งแวดล้อม	สถานที่ ดำเนินการ	ผลการดำเนินการของโครงการ	ปัญหา อุปสรรค และการแก้ไข	เอกสารและภาพถ่าย
มาตรการทั่วไป (ต่อ)	ความเห็นชอบจากคณะกรรมการผู้ชำนาญการฯ แล้ว ให้องค์งานที่มีอำนาจในการอนุมัติ หรืออนุญาตจัดตั้งรายงานการปรับปรุงแก้ไขรายละเอียดโครงการ หรือมาตรการป้องกันและแก้ไขผลกระทบสิ่งแวดล้อม หรือมาตรการติดตามตรวจสอบผลกระทบสิ่งแวดล้อม ให้สำนักงานนโยบายและแผนทรัพยากรธรรมชาติและสิ่งแวดล้อม เพื่อเสนอให้คณะกรรมการผู้ชำนาญการฯ คณะที่เกี่ยวข้องพิจารณาให้ความเห็นชอบ ก่อนการเปลี่ยนแปลงหรือปรับปรุงมาตรการดังกล่าว และเมื่อโครงการหรือกิจกรรม มีการเปลี่ยนแปลงรายละเอียด หรือปรับปรุงแก้ไขมาตรการฯ ตามที่คณะกรรมการผู้ชำนาญการฯ ให้ความเห็นชอบประกอบแล้ว หน่วยงานที่มีอำนาจในการอนุมัติหรืออนุญาต ต้องแจ้งผลการแก้ไขเปลี่ยนแปลงดังกล่าว ให้สำนักงานนโยบายและแผนทรัพยากรธรรมชาติและสิ่งแวดล้อมเพื่อทราบด้วย		ต่อมาโครงการได้แจ้งขอเปลี่ยนแปลงรายละเอียดโครงการของโรงไฟฟ้า โครงการผลิตไฟฟ้า นวนคร (ส่วนขยาย ครั้งที่ 2) (ครั้งที่ 1) และ ได้รับความเห็นชอบจากคณะกรรมการผู้ชำนาญการ พิจารณารายงานการประเมินผลกระทบสิ่งแวดล้อม ด้านโครงการพลังงาน สำนักงานนโยบายและแผนทรัพยากรธรรมชาติและสิ่งแวดล้อมตาม หนังสือที่ ทส 1009.7/20992 ลงวันที่ 17 ตุลาคม พ.ศ. 2567 ซึ่งในระหว่างเดือนมกราคม ถึงมีนาคม พ.ศ. 2568 อยู่ระหว่างดำเนินการก่อสร้าง ติดตั้งอุปกรณ์เสริม และการทดสอบระบบต่างๆ เพื่อให้พร้อมสำหรับการเปิดดำเนินการโครงการ โดยดำเนินการก่อสร้างแล้วเสร็จในเดือนมีนาคม พ.ศ. 2568		- ภาคผนวก ก.7 ผลการพิจารณา รายงานการประเมินผลกระทบ สิ่งแวดล้อมโครงการผลิตไฟฟ้า นวนคร (ส่วนขยาย ครั้งที่ 2) (ครั้งที่ 1) ตามหนังสือที่ ทส 1009.7/20992

ตารางที่ 3.1-1 ผลการปฏิบัติตามมาตรการป้องกันและแก้ไขผลกระทบสิ่งแวดล้อม โครงการผลิตไฟฟ้า นวนคร (ส่วนขยาย ครั้งที่ 2) (ครั้งที่ 1) ระยะก่อสร้าง ระหว่างเดือนมกราคม ถึงมีนาคม พ.ศ. 2568 (ต่อ)

ผลกระทบที่สำคัญ ต่อสิ่งแวดล้อม	มาตรการป้องกันและแก้ไข ผลกระทบสิ่งแวดล้อม	สถานที่ ดำเนินการ	ผลการดำเนินการของโครงการ	ปัญหา อุปสรรค และการแก้ไข	เอกสารและภาพถ่าย
มาตรการทั่วไป (ต่อ)	- กรณีที่มีข้อร้องเรียนของชุมชนต่อการดำเนินการโครงการ บริษัท ผลิตไฟฟ้า นวนคร จำกัด ต้องรีบแก้ไขปัญหาดังกล่าวโดยเร็ว และให้บันทึกเป็นรายงานไว้ด้วย	- โรงผลิตไฟฟ้า นวนคร และบริเวณ ชุมชน โดยรอบ	- บริษัท ผลิตไฟฟ้า นวนคร จำกัด ได้จัดทำแผนปฏิบัติการรับเรื่องร้องเรียน และนำมาใช้สำหรับระยะก่อสร้างด้วย โดยระหว่างเดือนมกราคม ถึงมีนาคม พ.ศ. 2568 ไม่พบข้อร้องเรียนจากชุมชนแต่อย่างใด หากพบกรณีร้องเรียน โครงการจะดำเนินการตามที่มาตรการกำหนด และปฏิบัติตามขั้นตอนการรับเรื่องร้องเรียน	- ไม่พบ ปัญหา และอุปสรรคใน การดำเนินการ	- ภาคผนวก ข.4 ขั้นตอนการรับ เรื่องร้องเรียน - ภาคผนวก ข.5 แบบบันทึก การรับเรื่องร้องเรียนจากชุมชน
	- ว่าจ้างหน่วยงานกลาง (Third Party) เพื่อดำเนินการตรวจสอบผลการปฏิบัติตามมาตรการป้องกันและแก้ไขผลกระทบสิ่งแวดล้อม และมาตรการติดตามตรวจสอบผลกระทบสิ่งแวดล้อม ตามแผนปฏิบัติการด้านสิ่งแวดล้อม	- โรงผลิตไฟฟ้า นวนคร และบริเวณ ชุมชน โดยรอบ	- โครงการได้ว่าจ้างบริษัท ชีคอฟ จำกัด ดำเนินการตรวจสอบผลการปฏิบัติตามมาตรการป้องกันและแก้ไขผลกระทบสิ่งแวดล้อม และมาตรการติดตามตรวจสอบผลกระทบสิ่งแวดล้อม ตามแผนปฏิบัติการด้านสิ่งแวดล้อมในระยะก่อสร้าง	- ไม่พบ ปัญหา และอุปสรรคใน การดำเนินการ	-

ตารางที่ 3.1-1 ผลการปฏิบัติตามมาตรการป้องกันและแก้ไขผลกระทบสิ่งแวดล้อม โครงการผลิตไฟฟ้านวนคร (ส่วนขยาย ครั้งที่ 2) (ครั้งที่ 1) ระยะก่อสร้าง ระหว่างเดือนมกราคม ถึงมีนาคม พ.ศ. 2568 (ต่อ)

ผลกระทบที่สำคัญ ต่อสิ่งแวดล้อม	มาตรการป้องกันและแก้ไข ผลกระทบสิ่งแวดล้อม	สถานที่ ดำเนินการ	ผลการดำเนินการของโครงการ	ปัญหา อุปสรรค และการแก้ไข	เอกสารและภาพถ่าย
มาตรการทั่วไป (ต่อ)	- เมื่อโครงการดำเนินการผลิตและมีสภาพ การผลิตคงที่ (Steady State) แล้ว พบว่า ค่าการระบายสารมลพิษทางอากาศมีค่าต่ำกว่า ที่กำหนดไว้ในรายงานฯ บริษัท ผลิตไฟฟ้า นวนคร จำกัด ต้องยึดถือค่าดังกล่าวเป็นค่า ควบคุม และแจ้งให้สำนักงานนโยบายและ แผนทรัพยากรธรรมชาติและสิ่งแวดล้อม ทราบโดยเร็ว	- โรงผลิตไฟฟ้า นวนคร และบริเวณ ชุมชน โดยรอบ	- หากโครงการดำเนินการผลิตและมีสภาพการผลิต คงที่แล้ว และการระบายมลพิษทางอากาศจากปล่อง มีค่าที่ต่ำกว่าค่าที่กำหนดไว้ในรายงานฯ โครงการ จะดำเนินการปฏิบัติตามมาตรการที่กำหนดอย่าง เคร่งครัด	- ไม่พบ ปัญหา และอุปสรรคใน การดำเนินการ	-
1. คุณภาพอากาศ	- พื้นที่บริเวณก่อสร้าง บริเวณที่มียานพาหนะ วิ่งผ่านและการทำงานที่อาจก่อให้เกิดฝุ่นละออง จะต้องมีการฉีดพรมน้ำอย่างน้อยวันละ 2 ครั้ง และทำความสะอาดทางเข้า-ออก บริเวณ ด้านหน้าโครงการ เพื่อป้องกันฝุ่นละออง ฟุ้งกระจายสู่บรรยากาศ	- บริเวณพื้นที่ ก่อสร้าง	- ในช่วงเดือนมกราคม ถึงมีนาคม พ.ศ. 2568 โครงการไม่มีกิจกรรมที่ส่งผลกระทบต่อฝุ่นละออง อย่างไรก็ตาม ได้กำหนดให้บริษัทผู้รับเหมาทำ ความสะอาดทางเข้า-ออก พื้นที่โครงการ และ บริเวณด้านหน้าโรงไฟฟ้า วันละ 2 ครั้ง เวลา 10.00 น. และ 14.00 น. ยกเว้นวันอาทิตย์ และวันที่ฝนตก	- ไม่พบ ปัญหา และอุปสรรคใน การดำเนินการ	- รูปที่ 1 เจ้าหน้าที่ทำความสะอาด สะอาดทางเข้า-ออกพื้นที่ โครงการ
	- วัสดุอุปกรณ์การก่อสร้างที่อาจฟุ้งกระจาย เช่น ดิน ซีเมนต์ เป็นต้น จะต้องใช้ผ้าใบคลุม ให้มีลักษณะทำการขนส่ง	- บริเวณพื้นที่ ก่อสร้าง	- ในช่วงเดือนมกราคม ถึงมีนาคม พ.ศ. 2568 โครงการไม่มีกิจกรรมที่ส่งผลกระทบต่อฝุ่นละออง อย่างไรก็ตาม การขนส่งวัสดุอุปกรณ์ต่างๆ จะมี การปิดคลุมด้วยผ้าใบอย่างมิดชิด	- ไม่พบ ปัญหา และอุปสรรคใน การดำเนินการ	- รูปที่ 2 การปิดคลุมรถขนส่ง วัสดุก่อสร้าง

ตารางที่ 3.1-1 ผลการปฏิบัติตามมาตรการป้องกันและแก้ไขผลกระทบสิ่งแวดล้อม โครงการผลิตไฟฟ้าวนนคร (ส่วนขยาย ครั้งที่ 2) (ครั้งที่ 1) ระยะก่อสร้างระหว่างเดือนมกราคม ถึงมีนาคม พ.ศ. 2568 (ต่อ)

ผลกระทบที่สำคัญ ต่อสิ่งแวดล้อม	มาตรการป้องกันและแก้ไข ผลกระทบต่อสิ่งแวดล้อม	สถานที่ ดำเนินการ	ผลการดำเนินการของโครงการ	ปัญหา อุปสรรค และการแก้ไข	เอกสารและภาพถ่าย
1. คุณภาพอากาศ (ต่อ)	- จำกัดความเร็วของรถบรรทุกที่วิ่งเข้า-ออก ภายในพื้นที่โรงไฟฟ้า ไม่เกิน 20 กิโลเมตรต่อ ชั่วโมง เพื่อลดการฟุ้งกระจายของฝุ่นละออง	- บริเวณพื้นที่ ก่อสร้าง	- โครงการมีการควบคุมความเร็วของรถบรรทุกที่ วิ่งเข้า-ออกพื้นที่ก่อสร้างไม่เกิน 20 กม./ชม. ตาม ข้อกำหนดของโรงไฟฟ้า	- ไม่พบ ปัญ หา และอุปสรรคใน การดำเนินการ	- รูปที่ 3 ป้ายจำกัดความเร็ว ภายในพื้นที่ก่อสร้างไม่เกิน 20 กม./ชม.
	- ล้างล้อรถบรรทุก ก่อนออกจากพื้นที่โครงการ ทุกครั้ง	- บริเวณพื้นที่ ก่อสร้าง	- ในช่วงเดือนมกราคม ถึงมีนาคม พ.ศ. 2568 โครงการไม่มีกิจกรรมที่ส่งผลกระทบต่อฝุ่นละออง ทั้งนี้ กำหนดให้บริษัทผู้รับเหมาทำความสะอาด ทางเข้า-ออก พื้นที่ โครงการ และบริเวณ ด้านหน้าโรงไฟฟ้า	- ไม่พบ ปัญ หา และอุปสรรคใน การดำเนินการ	- รูปที่ 1 เจ้าหน้าที่ทำความสะอาด สะอาดทางเข้า-ออกพื้นที่ โครงการ - รูปที่ 4 การล้างล้อรถบรรทุก ก่อนออกจากพื้นที่ก่อสร้าง
	- ตรวจสอบและบำรุงรักษาเครื่องจักรกลหนัก เป็นประจำทุกเดือน	- บริเวณพื้นที่ ก่อสร้าง	- โครงการได้กำหนดให้บริษัทผู้รับเหมาดำเนินการ ตรวจสอบสภาพเครื่องยนต์ เครื่องจักรกลหนัก และอุปกรณ์ต่างๆ ที่ใช้ในกิจกรรมก่อสร้างเป็นประจำ เดือนละ 1 ครั้ง	- ไม่พบ ปัญ หา และอุปสรรคใน การดำเนินการ	- ภาคผนวก ข.6 เอกสารการ ตรวจสอบสภาพเครื่องยนต์ เครื่องจักรกลหนักและอุปกรณ์
2. เสียง	- กำหนดให้กิจกรรมที่ก่อให้เกิดเสียงดังต้อง ดำเนินการในช่วงเวลากลางวันเท่านั้น (เวลา 08.00-18.00 น.)	- บริเวณพื้นที่ ก่อสร้าง	- โครงการได้กำหนดให้บริษัทผู้รับเหมาดำเนิน กิจกรรมการก่อสร้างที่ก่อให้เกิดเสียงดังเฉพาะ ในช่วงเวลา 08.00-18.00 น. และหลีกเลี่ยงกิจกรรม ที่มีเสียงดังที่จะส่งผลกระทบต่อชุมชนโดยรอบ	- ไม่พบ ปัญ หา และอุปสรรคใน การดำเนินการ	- ภาคผนวก ข.7 รายงานผล การตรวจวัดระดับเสียงรอบ อุปกรณ์
	- จัดให้มีอุปกรณ์ลดเสียง เช่น ปลั๊กลดเสียง (Ear Plugs) หรือครอบหูลดเสียง (Ear Muffs) เป็นต้น สำหรับคนงานก่อสร้างที่ทำงานใน พื้นที่ที่มีระดับเสียงดังเกิน 85 เดซิเบล(เอ)	- บริเวณพื้นที่ ก่อสร้าง	- โครงการได้กำหนดให้บริษัทผู้รับเหมาจัดเตรียม อุปกรณ์คุ้มครองความปลอดภัยส่วนบุคคลตาม ลักษณะงานให้กับคนงานก่อสร้างอย่างเพียงพอ และควบคุมให้คนงานสวมใส่อย่างเคร่งครัด	- ไม่พบ ปัญ หา และอุปสรรคใน การดำเนินการ	- รูปที่ 5 คนงานสวมใส่อุปกรณ์ คุ้มครองความปลอดภัยส่วน บุคคล

ตารางที่ 3.1-1 ผลการปฏิบัติตามมาตรการป้องกันและแก้ไขผลกระทบสิ่งแวดล้อม โครงการผลิตไฟฟ้าขนาดเล็ก (ส่วนขยาย ครั้งที่ 2) (ครั้งที่ 1) ระยะก่อสร้าง ระหว่างเดือนมกราคม ถึงมีนาคม พ.ศ. 2568 (ต่อ)

ผลกระทบที่สำคัญ ต่อสิ่งแวดล้อม	มาตรการป้องกันและแก้ไข ผลกระทบสิ่งแวดล้อม	สถานที่ ดำเนินการ	ผลการดำเนินการของโครงการ	ปัญหา อุปสรรค และการแก้ไข	เอกสารและภาพถ่าย
2. เสียง (ต่อ)	- ควบคุมระดับเสียงของกิจกรรมหลักจากการก่อสร้าง ไม่เกิน 81 เดซิเบล(เอ) ที่ระยะ 15 เมตร	- บริเวณพื้นที่ ก่อสร้าง	- โครงการควบคุมระดับเสียงของกิจกรรมหลักจากการก่อสร้าง ไม่เกิน 81 เดซิเบล(เอ) ที่ระยะ 15 เมตร และมีการตรวจวัดระดับเสียงบริเวณใกล้เคียงอุปกรณ์ที่เป็นแหล่งกำเนิดเสียงเป็นประจำ	- ไม่พบ ปัญหา และอุปสรรคใน การดำเนินการ	- ภาคผนวก ข.7 รายงานผล การตรวจวัดระดับเสียงรอบ อุปกรณ์
	- บำรุงรักษาเครื่องจักรและอุปกรณ์ที่ใช้ใน การก่อสร้างให้อยู่ในสภาพดีตลอดเวลา เพื่อ ช่วยลดระดับเสียงและความสั่นสะเทือน	- บริเวณพื้นที่ ก่อสร้าง	- โครงการดำเนินการตรวจสอบสภาพเครื่องยนต์ เครื่องจักรที่ใช้ในการก่อสร้างให้อยู่ในสภาพดี พร้อมใช้งานอยู่เสมอ	- ไม่พบ ปัญหา และอุปสรรคใน การดำเนินการ	- ภาคผนวก ข.6 เอกสารการ ตรวจสอบสภาพเครื่องยนต์ เครื่องจักรกลหนัก และอุปกรณ์
	- ประชุมสัมพันธวิธีก่อสร้าง ระยะเวลาก่อสร้าง และมาตรการป้องกันและแก้ไขผลกระทบ สิ่งแวดล้อม ให้ชุมชนบริเวณใกล้เคียงทราบ ก่อนดำเนินการก่อสร้าง	- บริเวณพื้นที่ ก่อสร้าง	- โครงการมีการประชาสัมพันธ์กิจกรรมการก่อสร้าง ให้ชุมชนรับทราบก่อนการดำเนินการก่อสร้าง โดยผ่านทาง การลงพื้นที่ เพื่อประชาสัมพันธ์ การเชิญชวนเข้าเยี่ยมชมและรับฟังกิจกรรม การก่อสร้าง การประชาสัมพันธ์ผ่านทาง แอปพลิเคชันไลน์ และการประชุมคณะกรรมการ ร่วมติดตามตรวจสอบการดำเนินงานด้านสิ่งแวดล้อมฯ และมีการนำเสนอความก้าวหน้าของการดำเนินงาน ผ่านการประชุมคณะกรรมการร่วมติดตามตรวจสอบ การดำเนินงานด้านสิ่งแวดล้อมทุก 3 เดือน	- ไม่พบ ปัญหา และอุปสรรคใน การดำเนินการ	- ภาคผนวก ข.8 เอกสารการ ประชาสัมพันธ์โครงการ ก่อสร้าง - ภาคผนวก ข.9 เอกสารการ ประชุมคณะกรรมการร่วม ติดตามตรวจสอบการดำเนินงาน ด้านสิ่งแวดล้อมฯ - รูปที่ 6 การประชุมคณะกรรมการ ร่วมติดตามตรวจสอบการ ดำเนินงานด้านสิ่งแวดล้อมฯ

ตารางที่ 3.1-1 ผลการปฏิบัติตามมาตรการป้องกันและแก้ไขผลกระทบสิ่งแวดล้อม โครงการผลิตไฟฟ้าขนาดเล็ก (ส่วนขยาย ครั้งที่ 2) (ครั้งที่ 1) ระยะก่อสร้าง ระหว่างเดือนมกราคม ถึงมีนาคม พ.ศ. 2568 (ต่อ)

ผลกระทบที่สำคัญ ต่อสิ่งแวดล้อม	มาตรการป้องกันและแก้ไข ผลกระทบสิ่งแวดล้อม	สถานที่ ดำเนินการ	ผลการดำเนินการของโครงการ	ปัญหา อุปสรรค และการแก้ไข	เอกสารและภาพถ่าย
2. เสียง (ต่อ)	- ประชาสัมพันธ์ให้ชุมชนโดยรอบโรงไฟฟ้า รับทราบ หากกิจกรรมก่อสร้างก่อให้เกิด เสียงดังมากกว่าปกติ โดยแจ้งให้ชุมชนทราบ ล่วงหน้า อย่างน้อย 7 วัน	- บริเวณพื้นที่ ก่อสร้าง	- หากมีกิจกรรมก่อสร้างที่ก่อให้เกิดเสียงดังมากกว่า ปกติและส่งผลกระทบต่อชุมชน โครงการจะ ดำเนินการแจ้งผู้นำชุมชน และผู้ที่เกี่ยวข้องทราบ ไม่น้อยกว่า 7 วัน ทั้งนี้ปัจจุบัน โครงการไม่มี กิจกรรมการก่อสร้างที่ก่อให้เกิดเสียงดังมากกว่า ปกติแต่อย่างใด	- ไม่พบปัญหา และอุปสรรคใน การดำเนินการ	-
3. คุณภาพน้ำ	- ห้องน้ำ-ห้องส้วมของคณงานก่อสร้าง ต้อง สร้างห่างจากแหล่งน้ำผิวดินและบ้านเรือน ประชาชนใกล้เคียง อย่างน้อย 50 เมตร และกำหนดให้ผู้รับเหมาต้องจัดหาห้องน้ำ และห้องส้วมสำหรับคณงานก่อสร้าง ในอัตราส่วนตามที่กฎหมายกำหนด	- บริเวณพื้นที่ ก่อสร้าง	- โครงการได้จัดให้มีห้องน้ำ-ห้องส้วมของคณงาน ก่อสร้าง บริเวณพื้นที่ก่อสร้างและบริเวณสำนักงาน ชั่วคราวอย่างเพียงพอ มีการสร้างกันกั้นล้อมรอบ ระบบบำบัดน้ำเสียสำเร็จรูปเพื่อป้องกันการรั่วซึม ออกสู่ภายนอกและจัดส่งน้ำเสียที่ผ่านระบบบำบัด ดังกล่าวเข้าสู่ระบบบำบัดน้ำเสียส่วนกลางของ เขตส่งเสริมอุตสาหกรรมนวนคร โดยไม่มีการระบาย สู่ภายนอกโดยตรง ซึ่งน้ำทิ้งก่อนปล่อยเข้าสู่ ระบบบำบัดน้ำเสียส่วนกลางของเขตประกอบการฯ ในระหว่างเดือนมกราคม ถึงกุมภาพันธ์ พ.ศ. 2568 พบว่าไม่ได้อยู่ในเกณฑ์มาตรฐานของเขตส่งเสริม อุตสาหกรรมนวนคร และมาตรฐานที่เกี่ยวข้อง ในการควบคุมการระบายน้ำออกนอกโรงงาน	- ไม่พบปัญหา และอุปสรรคใน การดำเนินการ	- รูปที่ 7 ห้องน้ำ-ห้องส้วม บริเวณสำนักงานชั่วคราว - รูปที่ 8 ห้องน้ำ-ห้องส้วม ภายในพื้นที่ก่อสร้าง

ตารางที่ 3.1-1 ผลการปฏิบัติตามมาตรการป้องกันและแก้ไขผลกระทบสิ่งแวดล้อม โครงการผลิตไฟฟ้าขนาดเล็ก (ส่วนขยาย ครั้งที่ 2) (ครั้งที่ 1) ระยะก่อสร้าง ระหว่างเดือนมกราคม ถึงมีนาคม พ.ศ. 2568 (ต่อ)

ผลกระทบที่สำคัญ ต่อสิ่งแวดล้อม	มาตรการป้องกันและแก้ไข ผลกระทบสิ่งแวดล้อม	สถานที่ ดำเนินการ	ผลการดำเนินการของโครงการ	ปัญหา อุปสรรค และการแก้ไข	เอกสารและภาพถ่าย
3. คุณภาพน้ำ (ต่อ)	- น้ำเสียจากห้องน้ำห้องส้วมของคณงาน และเจ้าหน้าที่ควบคุมการก่อสร้าง จะถูกบำบัดโดยระบบบำบัดน้ำเสียสำเร็จรูปแบบเติมอากาศ และระบายลงสู่บ่อพักน้ำทิ้งชั่วคราว ของโครงการผลิตไฟฟ้าขนาดเล็ก (ส่วนขยาย ครั้งที่ 2)	- บริเวณพื้นที่ก่อสร้าง	- ผู้รับเหมาโครงการได้ติดตั้งห้องน้ำ-ห้องส้วม บริเวณพื้นที่ก่อสร้าง และบริเวณสำนักงานชั่วคราว ซึ่งน้ำเสียจะถูกบำบัดด้วยระบบบำบัดน้ำเสียสำเร็จรูป และระบายลงสู่บ่อพักน้ำทิ้งชั่วคราวของโครงการ ก่อนส่งเข้าสู่ระบบบำบัดน้ำเสียส่วนกลางของเขตส่งเสริมอุตสาหกรรมนวนคร	- ไม่พบปัญหา และอุปสรรคในการดำเนินการ	- ภาคผนวก ข.10 เอกสารการเชื่อมต่อหรือส่งน้ำไปบำบัดยังระบบบำบัดน้ำเสียส่วนกลางของเขตส่งเสริมอุตสาหกรรมนวนคร - รูปที่ 9 ระบบบำบัดน้ำเสียสำเร็จรูป - รูปที่ 10 บ่อพักน้ำทิ้งชั่วคราว
	- น้ำเสียจากกิจกรรมการก่อสร้าง จะถูกระบายลงสู่บ่อพักน้ำทิ้งชั่วคราว ของโครงการผลิตไฟฟ้าขนาดเล็ก (ส่วนขยาย ครั้งที่ 2)	- บริเวณพื้นที่ก่อสร้าง	- โครงการได้ติดตั้งระบบบำบัดน้ำเสียสำเร็จรูปเพื่อบำบัดน้ำเสียจากการก่อสร้าง และจะระบายลงสู่บ่อพักน้ำทิ้งชั่วคราว ก่อนส่งเข้าสู่ระบบบำบัดน้ำเสียส่วนกลางของเขตส่งเสริมอุตสาหกรรมนวนคร สำหรับน้ำเสียจากกิจกรรมการก่อสร้าง จะถูกระบายลงสู่บ่อดักตะกอนในพื้นที่ก่อสร้างเพื่อคัดตะกอน และระบายน้ำใสส่วนบนออกสู่รางระบายน้ำของโรงไฟฟ้าเดิม	- ไม่พบปัญหา และอุปสรรคในการดำเนินการ	- รูปที่ 10 บ่อพักน้ำทิ้งชั่วคราว

ตารางที่ 3.1-1 ผลการปฏิบัติตามมาตรการป้องกันและแก้ไขผลกระทบสิ่งแวดล้อม โครงการผลิตไฟฟ้านวนคร (ส่วนขยาย ครั้งที่ 2) (ครั้งที่ 1) ระยะก่อสร้าง ระหว่างเดือนมกราคม ถึงมีนาคม พ.ศ. 2568 (ต่อ)

ผลกระทบที่สำคัญ ต่อสิ่งแวดล้อม	มาตรการป้องกันและแก้ไข ผลกระทบสิ่งแวดล้อม	สถานที่ ดำเนินการ	ผลการดำเนินการของโครงการ	ปัญหา อุปสรรค และการแก้ไข	เอกสารและภาพถ่าย
3. คุณภาพน้ำ (ต่อ)	- น้ำทิ้งจากบ่อบำบัดน้ำทิ้งชั่วคราว ของโครงการ ผลิตไฟฟ้านวนคร (ส่วนขยาย ครั้งที่ 2) จะมี การตรวจสอบคุณภาพน้ำ ดัชนีคุณภาพน้ำ ที่ตรวจวัด ได้แก่ อุณหภูมิ (Temperature) ค่าความเป็นกรด-ด่าง (pH) ของแข็งแขวนลอย ทั้งหมด (SS) ของแข็งละลายน้ำทั้งหมด (TDS) น้ำมันและไขมัน (Oil & Grease) บีโอดี (BOD) ซีโอดี (COD) ทีเคเอ็น (TKN) และฟีคอล- โคลิฟอร์มแบคทีเรีย (Fecal Coliform Bacteria) และควบคุมให้อยู่ในเกณฑ์มาตรฐาน ตาม ประกาศกระทรวงทรัพยากรธรรมชาติและ สิ่งแวดล้อม เรื่อง กำหนดมาตรฐานควบคุม การระบายน้ำทิ้งจากโรงงานอุตสาหกรรม นิคมอุตสาหกรรม และเขตประกอบการ อุตสาหกรรม พ.ศ.2559 และประกาศกระทรวง อุตสาหกรรม เรื่อง กำหนดมาตรฐานควบคุม การระบายน้ำทิ้งจากโรงงาน พ.ศ. 2560	- บริเวณพื้นที่ ก่อสร้าง	- ในระหว่างเดือนมกราคม ถึงกุมภาพันธ์ พ.ศ. 2568 โครงการได้ดำเนินการติดตามตรวจสอบคุณภาพ น้ำทิ้งบริเวณบ่อบำบัดน้ำทิ้งชั่วคราว ของโครงการ ผลิตไฟฟ้านวนคร (ส่วนขยาย ครั้งที่ 2) ซึ่งรับน้ำ จากการอุปโภค-บริโภคของพนักงานก่อสร้าง และ น้ำทิ้งจากกิจกรรมการก่อสร้าง พบว่ามีค่าอยู่ใน เกณฑ์ที่มาตรฐานกำหนดทั้งหมด โดยโครงการ ได้จัดส่งน้ำเสียดังกล่าวไปบำบัดยังระบบบำบัด น้ำเสียส่วนกลางของเขตส่งเสริมอุตสาหกรรม นวนคร	- ไม่พบปัญหา และอุปสรรคใน การดำเนินการ	- บทที่ 4 ผลการติดตามตรวจสอบ ผลกระทบสิ่งแวดล้อม

ตารางที่ 3.1-1 ผลการปฏิบัติตามมาตรการป้องกันและแก้ไขผลกระทบสิ่งแวดล้อม โครงการผลิตไฟฟ้าขนาดเล็ก (ส่วนขยาย ครั้งที่ 2) (ครั้งที่ 1) ระยะก่อสร้าง
ระหว่างเดือนมกราคม ถึงมีนาคม พ.ศ. 2568 (ต่อ)

ผลกระทบที่สำคัญ ต่อสิ่งแวดล้อม	มาตรการป้องกันและแก้ไข ผลกระทบสิ่งแวดล้อม	สถานที่ ดำเนินการ	ผลการดำเนินการของโครงการ	ปัญหา อุปสรรค และการแก้ไข	เอกสารและภาพถ่าย
3. คุณภาพน้ำ (ต่อ)	หรือมาตรฐานที่เกี่ยวข้อง น้ำทิ้งที่มีคุณภาพ อยู่ในเกณฑ์มาตรฐาน บางส่วนถูกนำไปใช้ ประโยชน์ เช่น รดพื้นที่ก่อสร้างเพื่อลด การฟุ้งกระจาย เป็นต้น และบางส่วนระบาย น้ำทิ้งลงสู่ระบบบำบัดน้ำเสียส่วนกลาง ของเขตส่งเสริมอุตสาหกรรมนวนคร หรือส่งให้ผู้รับกำจัดที่ได้รับอนุญาตจาก กรมโรงงานอุตสาหกรรมนำไปบำบัด				
4. ทรัพยากร สิ่งแวดล้อมทาง ชีวภาพในน้ำ	- ควบคุมคุณภาพน้ำที่ระบายจากพื้นที่ก่อสร้าง ให้อยู่ในเกณฑ์คุณภาพน้ำทิ้ง ตามประกาศ กระทรวงทรัพยากรธรรมชาติและสิ่งแวดล้อม เรื่อง กำหนดมาตรฐานควบคุมการระบายน้ำทิ้ง จากโรงงานอุตสาหกรรม นิคมอุตสาหกรรม และเขตประกอบการอุตสาหกรรม พ.ศ. 2559 และประกาศกระทรวงอุตสาหกรรม เรื่อง กำหนดมาตรฐานควบคุมการระบายน้ำทิ้งจาก โรงงาน หรือมาตรฐานที่เกี่ยวข้อง พ.ศ. 2560	- บริเวณพื้นที่ ก่อสร้าง	- โครงการได้มีการควบคุมคุณภาพน้ำทิ้งที่ระบาย ออกจากพื้นที่ ให้มีค่าอยู่ในมาตรฐานตามประกาศ กระทรวงทรัพยากรธรรมชาติและสิ่งแวดล้อม พ.ศ. 2559 และ พ.ศ. 2565 และประกาศกระทรวง อุตสาหกรรม พ.ศ.2560 โดยในระหว่างเดือน มกราคม ถึงกุมภาพันธ์ พ.ศ. 2568 ผลการตรวจวัด คุณภาพน้ำทิ้ง พบว่า มีค่าอยู่ในเกณฑ์มาตรฐาน กำหนดทั้งหมด	- ไม่พบปัญหา และอุปสรรคใน การดำเนินการ	- บทที่ 4 ผลการติดตามตรวจสอบ ผลกระทบสิ่งแวดล้อม

ตารางที่ 3.1-1 ผลการปฏิบัติตามมาตรการป้องกันและแก้ไขผลกระทบสิ่งแวดล้อม โครงการผลิตไฟฟ้าขนาดเล็ก (ส่วนขยาย ครั้งที่ 2) (ครั้งที่ 1) ระยะก่อสร้าง ระหว่างเดือนมกราคม ถึงมีนาคม พ.ศ. 2568 (ต่อ)

ผลกระทบที่สำคัญ ต่อสิ่งแวดล้อม	มาตรการป้องกันและแก้ไข ผลกระทบสิ่งแวดล้อม	สถานที่ ดำเนินการ	ผลการดำเนินการของโครงการ	ปัญหา อุปสรรค และการแก้ไข	เอกสารและภาพถ่าย
4. ทรัพยากร สิ่งแวดล้อมทาง ชีวภาพในน้ำ (ต่อ)	- ควบคุมปริมาณของแข็งแขวนลอยทั้งหมด ที่ระบายออกจากพื้นที่ก่อสร้าง ไม่เกิน 30 มิลลิกรัมต่อลิตร	- บริเวณพื้นที่ ก่อสร้าง	- โครงการมีการควบคุมปริมาณของแข็งแขวนลอย ทั้งหมดที่ระบายออกจากพื้นที่ก่อสร้าง ไม่ให้ เกินเกณฑ์ที่มาตรการฯ กำหนด รวมทั้งควบคุม ให้อยู่ในเกณฑ์มาตรฐานของเขตส่งเสริมอุตสาหกรรม นวนคร และมาตรฐานที่เกี่ยวข้องในการควบคุม การระบายน้ำทั้งออกนอกโรงงาน อย่างไรก็ตาม น้ำเสียของโครงการจะถูกส่งเข้าสู่ระบบบำบัด น้ำเสียส่วนกลางของเขตส่งเสริมอุตสาหกรรม นวนครก่อนระบายออกสู่ภายนอกต่อไป	- ไม่พบปัญหา และอุปสรรคใน การดำเนินการ	- บทที่ 4 ผลการติดตามตรวจสอบ ผลกระทบสิ่งแวดล้อม
	- ควบคุมคนงานก่อสร้างไม่ให้จับสัตว์น้ำใน คลองเชียงรากน้อย	- บริเวณพื้นที่ ก่อสร้าง	- โครงการกำหนดไม่ให้มีการจับสัตว์น้ำในคลอง เชียงรากน้อย และกำหนดให้บริษัทผู้รับเหมา ควบคุมคนงานปฏิบัติตามอย่างเคร่งครัด	- ไม่พบปัญหา และอุปสรรคใน การดำเนินการ	- รูปที่ 11 ป้ายเตือนห้ามจับ สัตว์น้ำในคลองเชียงรากน้อย
	- ห้องน้ำ-ห้องส้วมของคนงานก่อสร้าง ต้อง สร้างห่างจากแหล่งน้ำผิวดินและบ้านเรือน ประชาชนใกล้เคียง อย่างน้อย 50 เมตร	- บริเวณพื้นที่ ก่อสร้าง	- โครงการจัดให้มีห้องน้ำ-ห้องส้วมของคนงาน ก่อสร้างในพื้นที่โครงการ ซึ่งตั้งอยู่ในโรงไฟฟ้าเดิม ในเขตส่งเสริมอุตสาหกรรมนวนคร และการสร้าง คันกันล้อมรอบระบบบำบัดน้ำเสียสำเร็จรูป และ สูบน้ำเสียที่ผ่านระบบบำบัดน้ำเสียสำเร็จรูปเข้าสู่ ระบบบำบัดน้ำเสียส่วนกลางของเขตส่งเสริม อุตสาหกรรมนวนคร โดยไม่มีการระบายออกสู่ ภายนอกโดยตรง	- ไม่พบปัญหา และอุปสรรคใน การดำเนินการ	- รูปที่ 8 ห้องน้ำ-ห้องส้วม บริเวณพื้นที่ก่อสร้าง - รูปที่ 9 ระบบบำบัดน้ำเสีย สำเร็จรูป

ตารางที่ 3.1-1 ผลการปฏิบัติตามมาตรการป้องกันและแก้ไขผลกระทบสิ่งแวดล้อม โครงการผลิตไฟฟ้าขนาดเล็ก (ส่วนขยาย ครั้งที่ 2) (ครั้งที่ 1) ระยะก่อสร้าง ระหว่างเดือนมกราคม ถึงมีนาคม พ.ศ. 2568 (ต่อ)

ผลกระทบที่สำคัญ ต่อสิ่งแวดล้อม	มาตรการป้องกันและแก้ไข ผลกระทบสิ่งแวดล้อม	สถานที่ ดำเนินการ	ผลการดำเนินการของโครงการ	ปัญหา อุปสรรค และการแก้ไข	เอกสารและภาพถ่าย
4. ทรัพยากร สิ่งแวดล้อมทาง ชีวภาพในน้ำ (ต่อ)	- น้ำทิ้งจากห้องน้ำ-ห้องส้วมของคนงานก่อสร้าง จะถูกบำบัดด้วยระบบบำบัดน้ำเสียสำเร็จรูป ต้องมีบ่อบำบัดน้ำทิ้งที่บำบัดแล้วเพื่อพักน้ำ และนำน้ำส่วนใสไปใช้รดพื้นที่ก่อสร้าง เพื่อลดฝุ่นละอองฟุ้งกระจายจากพื้นที่ก่อสร้าง ก่อนส่งไปบำบัดด้วยระบบบำบัดน้ำเสียส่วนกลาง ของเขตส่งเสริมอุตสาหกรรมนวนคร หรือส่งให้ผู้รับกำจัดที่ได้รับอนุญาตจาก กรมโรงงานอุตสาหกรรมนำไปบำบัด	- บริเวณพื้นที่ ก่อสร้าง	- โครงการมีการติดตั้งระบบบำบัดน้ำเสียสำเร็จรูป เพื่อบำบัดน้ำเสียเบื้องต้น และระบายลงสู่บ่อบำบัด น้ำทิ้งชั่วคราว ก่อนส่งไปยังระบบบำบัดน้ำเสีย ส่วนกลาง ของเขตส่งเสริมอุตสาหกรรมนวนคร ต่อไป	- ไม่พบ ปัญหา และอุปสรรคใน การดำเนินการ	- รูปที่ 9 ระบบบำบัดน้ำเสีย สำเร็จรูป - รูปที่ 10 บ่อบำบัดน้ำทิ้งชั่วคราว - ภาคผนวก ข.10 เอกสารการ เชื่อมต่อหรือส่งน้ำไปบำบัด ยิง ระบบ บำ บั ด น้ำ เสีย ส่วนกลางของเขตส่งเสริม อุตสาหกรรมนวนคร
	- ห้ามคนงานก่อสร้างและผู้รับเหมาก่อสร้าง ทิ้งของเสียหรือขยะมูลฝอยลงในแหล่งน้ำผิวดิน หรือทางระบายน้ำที่อยู่ใกล้เคียง โดยมีป้ายเตือน และระบุในสัญญาจ้างผู้รับเหมาก่อสร้าง	- บริเวณพื้นที่ ก่อสร้าง	- โครงการกำหนดห้ามมิให้คนงานทิ้งขยะมูลฝอย ลงในแหล่งน้ำผิวดิน หรือทางระบายน้ำ โดย ผ่านทางการอบรมผู้รับเหมาก่อนเริ่มงาน อีกทั้ง มีการระบุในสัญญาจ้างบริษัทผู้รับเหมาก่อสร้าง และมีการติดป้ายเตือนไว้อย่างชัดเจน	- ไม่พบ ปัญหา และอุปสรรคใน การดำเนินการ	- ภาคผนวก ข.1 สัญญาจ้าง บริษัทผู้รับเหมา - ภาคผนวก ข.16 เอกสาร การอบรมด้านความปลอดภัย - รูปที่ 20 ป้ายห้ามทิ้งขยะ และเศษวัสดุก่อสร้างลงราง ระบายน้ำ

ตารางที่ 3.1-1 ผลการปฏิบัติตามมาตรการป้องกันและแก้ไขผลกระทบสิ่งแวดล้อม โครงการผลิตไฟฟ้าขนาดเล็ก (ส่วนขยาย ครั้งที่ 2) (ครั้งที่ 1) ระยะก่อสร้าง ระหว่างเดือนมกราคม ถึงมีนาคม พ.ศ. 2568 (ต่อ)

ผลกระทบที่สำคัญ ต่อสิ่งแวดล้อม	มาตรการป้องกันและแก้ไข ผลกระทบสิ่งแวดล้อม	สถานที่ ดำเนินการ	ผลการดำเนินการของโครงการ	ปัญหา อุปสรรค และการแก้ไข	เอกสารและภาพถ่าย
5. การคมนาคม ขนส่ง	- กำหนดให้ผู้รับเหมาวางแผนการใช้เส้นทาง คมนาคมขนส่งเครื่องจักรอุปกรณ์	- บริเวณพื้นที่ ก่อสร้างและ ตลอดเส้นทาง การขนส่ง	- โครงการวางแผนการขนส่งวัสดุอุปกรณ์ไม่ให้ ส่งผลกระทบต่อความคืบหน้ากับชุมชนโดยรอบ รวมทั้งมีการประสานแจ้งกับหน่วยงานที่เกี่ยวข้อง ในพื้นที่ เช่น เขตส่งเสริมอุตสาหกรรมนวนคร เมื่อมีการขนส่งวัสดุอุปกรณ์ขนาดใหญ่	- ไม่พบปัญหา และอุปสรรคใน การดำเนินการ	- ภาคผนวก ข.11 เส้นทาง การขนส่งวัสดุอุปกรณ์ก่อสร้าง - ภาคผนวก ข.26 เอกสาร การแจ้งการขนส่งเครื่องจักรต่อ เขตส่งเสริมอุตสาหกรรมนวนคร
	- กำหนดให้รถบรรทุกที่วิ่งเข้า-ออกในช่วง ก่อสร้าง เพื่อขนส่งอุปกรณ์และเครื่องจักร ต่างๆ ให้มีการปิดคลุมรถด้วยผ้าใบอย่างมิดชิด เพื่อป้องกันการตกหล่นของอุปกรณ์และ เครื่องจักรต่างๆ ที่อาจก่อให้เกิดอุบัติเหตุขึ้น	- บริเวณพื้นที่ ก่อสร้างและ ตลอดเส้นทาง การขนส่ง	- ปัจจุบันไม่มีกิจกรรมการก่อสร้างที่ก่อให้เกิดฝุ่น ฟุ้งกระจายแต่อย่างใด อย่างไรก็ตาม การขนส่ง วัสดุอุปกรณ์ต่างๆ จะมีการปิดคลุมด้วยผ้าใบ อย่างมิดชิด และเมื่อมีการขนส่งเครื่องจักรขนาดใหญ่ เข้าสู่พื้นที่ก่อสร้าง โครงการจะประสานงาน และขออนุญาตกับผู้ที่เกี่ยวข้องก่อนดำเนินการ	- ไม่พบปัญหา และอุปสรรคใน การดำเนินการ	- ภาคผนวก ข.11 เส้นทาง การขนส่งวัสดุอุปกรณ์ก่อสร้าง - ภาคผนวก ข.26 เอกสาร การแจ้งการขนส่งเครื่องจักร ต่อเขตส่งเสริมอุตสาหกรรม นวนคร - รูปที่ 2 การปิดคลุมรถขนส่ง วัสดุก่อสร้าง

ตารางที่ 3.1-1 ผลการปฏิบัติตามมาตรการป้องกันและแก้ไขผลกระทบสิ่งแวดล้อม โครงการผลิตไฟฟ้าขนาดเล็ก (ส่วนขยาย ครั้งที่ 2) (ครั้งที่ 1) ระยะก่อสร้าง ระหว่างเดือนมกราคม ถึงมีนาคม พ.ศ. 2568 (ต่อ)

ผลกระทบที่สำคัญ ต่อสิ่งแวดล้อม	มาตรการป้องกันและแก้ไข ผลกระทบสิ่งแวดล้อม	สถานที่ ดำเนินการ	ผลการดำเนินการของโครงการ	ปัญหา อุปสรรค และการแก้ไข	เอกสารและภาพถ่าย
5. การคมนาคม ขนส่ง (ต่อ)	- คัดตั้งป้ายและสัญญาณจราจรในบริเวณที่ เหมาะสมภายในพื้นที่ก่อสร้าง	- บริเวณพื้นที่ ก่อสร้างและ ตลอดเส้นทาง การขนส่ง	- เนื่องจากพื้นที่ก่อสร้างอยู่ในพื้นที่ของโรงไฟฟ้า ปัจจุบัน ดังนั้นจึงมีการควบคุมความเร็วของ ยานพาหนะที่วิ่งในบริเวณพื้นที่ก่อสร้าง และ ภายในโรงไฟฟ้าไม่เกิน 20 กม./ชม. ตามข้อกำหนด ของโรงไฟฟ้า และควบคุมความเร็วบริเวณพื้นที่ ภายนอกตามที่กฎหมายกำหนด	- ไม่พบ ปัญหา และอุปสรรคใน การดำเนินการ	- รูปที่ 3 ป้ายจำกัดความเร็ว ภายในพื้นที่ก่อสร้างไม่เกิน 20 กม./ชม.
	- ควบคุมความเร็วของยานพาหนะที่วิ่งในบริเวณ เขตก่อสร้าง ไม่เกิน 20 กิโลเมตรต่อชั่วโมง และบริเวณพื้นที่ภายนอกตามที่กฎหมาย กำหนด	- บริเวณพื้นที่ ก่อสร้างและ ตลอดเส้นทาง การขนส่ง			
	- หลีกเลี่ยงการขนส่งในช่วงเวลาเร่งด่วน และปฏิบัติตามข้อกำหนดของเขตส่งเสริม อุตสาหกรรมนวนคร เพื่อลดปัญหาจราจร ติดขัด	- บริเวณพื้นที่ ก่อสร้างและ ตลอดเส้นทาง การขนส่ง	- โครงการกำหนดให้บริษัทผู้รับเหมาหลีกเลี่ยง การขนส่งในช่วงเวลาเร่งด่วน และปฏิบัติตาม ข้อกำหนดของเขตส่งเสริมอุตสาหกรรมนวนคร เพื่อลดปัญหาจราจรติดขัด	- ไม่พบ ปัญหา และอุปสรรคใน การดำเนินการ	- ภาคผนวก ข.26 เอกสาร การแจ้งการขนส่งเครื่องจักร ต่อเขตส่งเสริมอุตสาหกรรม นวนคร
	- จัดให้มีการล้างดินออกจากล้อรถก่อนออก จากพื้นที่ก่อสร้าง	- บริเวณพื้นที่ ก่อสร้างและ ตลอดเส้นทาง การขนส่ง	- โครงการมีการล้างดินออกจากล้อรถก่อนออกจาก พื้นที่ก่อสร้างทุกครั้งและมีเจ้าหน้าที่ทำความสะอาด บริเวณทางเข้า-ออก พื้นที่โครงการเป็นประจำ	- ไม่พบ ปัญหา และอุปสรรคใน การดำเนินการ	- รูปที่ 1 เจ้าหน้าที่ทำความสะอาด ทางเข้า-ออกพื้นที่โครงการ - รูปที่ 4 การล้างล้อรถบรรทุก ก่อนออกจากพื้นที่ก่อสร้าง

ตารางที่ 3.1-1 ผลการปฏิบัติตามมาตรการป้องกันและแก้ไขผลกระทบสิ่งแวดล้อม โครงการผลิตไฟฟ้าผานวนคร (ส่วนขยาย ครั้งที่ 2) (ครั้งที่ 1) ระยะก่อสร้าง ระหว่างเดือนมกราคม ถึงมีนาคม พ.ศ. 2568 (ต่อ)

ผลกระทบที่สำคัญ ต่อสิ่งแวดล้อม	มาตรการป้องกันและแก้ไข ผลกระทบสิ่งแวดล้อม	สถานที่ ดำเนินการ	ผลการดำเนินการของโครงการ	ปัญหา อุปสรรค และการแก้ไข	เอกสารและภาพถ่าย
5. การคมนาคม ขนส่ง (ต่อ)	- กำหนดให้บริษัทผู้รับเหมาดำเนินการขออนุญาต ขั้วรถบรรทุก ให้ปฏิบัติตามกฎจราจรอย่าง เคร่งครัด	- บริเวณพื้นที่ ก่อสร้างและ ตลอดเส้นทาง การขนส่ง	- โครงการกำหนดให้มีการขออนุญาตขั้วรถบรรทุก ให้ปฏิบัติตามกฎจราจรอย่างเคร่งครัด	- ไม่พบ ปัญหา และอุปสรรคใน การดำเนินการ	- ภาคผนวก ข.16 เอกสารการ อบรมด้านความปลอดภัย
	- กำหนดให้ผู้รับเหมาควบคุมน้ำหนักของ รถบรรทุก มิให้เกินกว่าที่กฎหมายกำหนด เพื่อป้องกันความเสียหายของพื้นผิวจราจร และอาจทำให้เกิดอุบัติเหตุได้	- บริเวณพื้นที่ ก่อสร้างและ ตลอดเส้นทาง การขนส่ง	- โครงการกำหนดให้ผู้รับเหมาที่มีการควบคุม น้ำหนักของรถบรรทุก มิให้เกินกว่าที่กฎหมาย กำหนด เพื่อป้องกันความเสียหายของพื้นผิวจราจร และอาจทำให้เกิดอุบัติเหตุได้	- ไม่พบ ปัญหา และอุปสรรคใน การดำเนินการ	- ภาคผนวก ข.12 เอกสารการ ชั่งน้ำหนักรถบรรทุก
	- กำหนดให้ผู้รับเหมาตรวจสอบสภาพรถทุกครั้ง ก่อนที่จะใช้งาน เช่น ระบบเบรก เป็นต้น	- บริเวณพื้นที่ ก่อสร้างและ ตลอดเส้นทาง การขนส่ง	- โครงการกำหนดให้ผู้รับเหมาตรวจสอบเช็ค สภาพเครื่องยนต์ก่อนที่จะใช้งาน	- ไม่พบ ปัญหา และอุปสรรคใน การดำเนินการ	- ภาคผนวก ข.13 เอกสารการ ตรวจสอบสภาพเครื่องยนต์
	- กำหนดให้ผู้รับเหมาบำรุงรักษายานพาหนะ และเครื่องจักรอุปกรณ์ อย่างสม่ำเสมอ	- บริเวณพื้นที่ ก่อสร้างและ ตลอดเส้นทาง การขนส่ง	- โครงการมีการตรวจสอบสภาพรถ เครื่องจักร อุปกรณ์ที่ใช้ในการก่อสร้างก่อนเข้าปฏิบัติงาน และตรวจสอบตามแผนอย่างสม่ำเสมอ	- ไม่พบ ปัญหา และอุปสรรคใน การดำเนินการ	- ภาคผนวก ข.6 เอกสารการ ตรวจสอบสภาพเครื่องยนต์ เครื่องจักรกลหนัก และ อุปกรณ์ - ภาคผนวก ข.13 เอกสารการ ตรวจสอบสภาพเครื่องยนต์

ตารางที่ 3.1-1 ผลการปฏิบัติตามมาตรการป้องกันและแก้ไขผลกระทบสิ่งแวดล้อม โครงการผลิตไฟฟ้าขนาดเล็ก (ส่วนขยาย ครั้งที่ 2) (ครั้งที่ 1) ระยะก่อสร้าง ระหว่างเดือนมกราคม ถึงมีนาคม พ.ศ. 2568 (ต่อ)

ผลกระทบที่สำคัญ ต่อสิ่งแวดล้อม	มาตรการป้องกันและแก้ไข ผลกระทบสิ่งแวดล้อม	สถานที่ ดำเนินการ	ผลการดำเนินการของโครงการ	ปัญหา อุปสรรค และการแก้ไข	เอกสารและภาพถ่าย
5. การคมนาคม ขนส่ง (ต่อ)	- กำหนดให้ผู้รับเหมาจัดให้มีเจ้าหน้าที่ อำนวยความสะดวก และดูแลการเข้า-ออก พื้นที่ก่อสร้างของรถบรรทุกต่างๆ	- บริเวณพื้นที่ ก่อสร้างและ ตลอดเส้นทาง การขนส่ง	- เนื่องจากพื้นที่ก่อสร้างอยู่ในพื้นที่โรงไฟฟ้าปัจจุบัน จึงมีเจ้าหน้าที่ความปลอดภัย อำนวยความสะดวก และดูแลการเข้า-ออก บริเวณด้านหน้าโรงไฟฟ้า ตลอดเวลา นอกจากนี้ โครงการได้จัดให้มีเจ้าหน้าที่ ความปลอดภัยคอยอำนวยความสะดวก ดูแล การเข้า-ออก และตรวจตราความปลอดภัยใน พื้นที่ก่อสร้าง ตลอด 24 ชั่วโมง	- ไม่พบปัญหา และอุปสรรคใน การดำเนินการ	- รูปที่ 12 เจ้าหน้าที่ความปลอดภัย อำนวยความสะดวกบริเวณ การเข้า-ออก
	- กำหนดให้ผู้รับเหมาจัดให้มีแสงสว่างที่เพียงพอ และสัญลักษณ์แสดงขอบเขตพื้นที่ก่อสร้าง ที่ชัดเจน	- บริเวณพื้นที่ ก่อสร้างและ ตลอดเส้นทาง การขนส่ง	- โครงการได้ดำเนินการติดตั้งไฟแสงสว่างอย่าง เพียงพอ และจัดให้มีสัญลักษณ์แสดงขอบเขต พื้นที่ก่อสร้างที่ชัดเจน	- ไม่พบปัญหา และอุปสรรคใน การดำเนินการ	- รูปที่ 13 ป้ายเตือนเขตอันตราย ห้ามเข้า และแสดงขอบเขต พื้นที่ก่อสร้าง - รูปที่ 14 การติดตั้งหลอดไฟ ให้แสงสว่างในพื้นที่ก่อสร้าง
	- กำหนดให้ผู้รับเหมาบันทึกสถิติการเกิดอุบัติเหตุ และสาเหตุที่เกิดขึ้น เพื่อหามาตรการป้องกัน ต่อไป	- บริเวณพื้นที่ ก่อสร้างและ ตลอดเส้นทาง การขนส่ง	- โครงการมีการบันทึกสถิติการเกิดอุบัติเหตุและ สาเหตุที่เกิดขึ้น เพื่อหามาตรการป้องกันต่อไป โดยในระหว่างเดือนมกราคม ถึงมีนาคม พ.ศ. 2568 ไม่มีอุบัติเหตุเกิดขึ้นแต่อย่างใด	- ไม่พบปัญหา และอุปสรรคใน การดำเนินการ	- ภาคผนวก ข.14 สถิติอุบัติเหตุ

ตารางที่ 3.1-1 ผลการปฏิบัติตามมาตรการป้องกันและแก้ไขผลกระทบสิ่งแวดล้อม โครงการผลิตไฟฟ้าผานวนคร (ส่วนขยาย ครั้งที่ 2) (ครั้งที่ 1) ระยะก่อสร้าง ระหว่างเดือนมกราคม ถึงมีนาคม พ.ศ. 2568 (ต่อ)

ผลกระทบที่สำคัญ ต่อสิ่งแวดล้อม	มาตรการป้องกันและแก้ไข ผลกระทบสิ่งแวดล้อม	สถานที่ ดำเนินการ	ผลการดำเนินการของโครงการ	ปัญหา อุปสรรค และการแก้ไข	เอกสารและภาพถ่าย
5. การคมนาคม ขนส่ง (ต่อ)	- กำหนดให้มีการติดหมายเลขโทรศัพท์ที่รถขนส่ง เพื่อเป็นช่องทางการแจ้งเรื่องร้องเรียนมายัง โครงการ	- บริเวณพื้นที่ ก่อสร้างและ ตลอดเส้นทาง การขนส่ง	- โครงการกำหนดให้บริษัทผู้รับเหมาติดหมายเลข โทรศัพท์ที่รถขนส่ง เพื่อเป็นช่องทางการแจ้ง เรื่องร้องเรียนมายังโครงการ	- ไม่พบปัญหา และอุปสรรคใน การดำเนินการ	- รูปที่ 15 การติดหมายเลข โทรศัพท์ที่รถขนส่ง
6. กากของเสีย	- กำหนดให้มีการคัดแยกวัสดุจากการก่อสร้าง ที่สามารถนำกลับมาใช้ใหม่ได้ เช่น เศษไม้ เศษพลาสติก และเศษโลหะ เป็นต้น เพื่อนำ กลับมาใช้ซ้ำ หรือนำไปจำหน่ายให้บริษัท รับซื้อ	- บริเวณพื้นที่ ก่อสร้าง	- โครงการกำหนดให้มีการคัดแยกวัสดุจากการ ก่อสร้างที่สามารถนำกลับมาใช้ใหม่ได้ เช่น เศษไม้ เศษพลาสติก และเศษโลหะ เป็นต้น โดยผู้รับเหมาได้นำเศษวัสดุดังกล่าวจำหน่าย ให้กับบริษัทรับซื้อต่อไป	- ไม่พบปัญหา และอุปสรรคใน การดำเนินการ	- รูปที่ 16 พื้นที่รวบรวมเศษ วัสดุจากการก่อสร้าง
	- จัดหาถังขยะ เพื่อรองรับขยะมูลฝอยที่เกิดจาก การอุปโภค-บริโภคของพนักงาน ให้มีจำนวน เพียงพอ และควบคุมพนักงานก่อสร้างให้ทิ้ง ขยะมูลฝอยในถังรองรับ พร้อมทั้งกำหนด ในเงื่อนไขการก่อสร้าง ให้ผู้รับเหมา ก่อสร้าง ทำการเก็บรวบรวมขยะมูลฝอย และส่งให้ เขตส่งเสริมอุตสาหกรรมนวนครนำไปกำจัด อย่างสม่ำเสมอ เพื่อป้องกันขยะมูลฝอย ถูกฝนหรือลมพายุออกภายนอกพื้นที่ก่อสร้าง	- บริเวณพื้นที่ ก่อสร้าง	- โครงการกำหนดให้ทั้งขยะมูลฝอยในถังรองรับ ขยะมูลฝอย ซึ่งมีอยู่อย่างเพียงพอ ก่อนรวบรวม และส่งให้เขตส่งเสริมอุตสาหกรรมนวนคร จังหวัดปทุมธานี นำไปจัดการต่อไป	- ไม่พบปัญหา และอุปสรรคใน การดำเนินการ	- ภาคผนวก ข.15 เอกสารการ ส่งกำจัดขยะมูลฝอย - รูปที่ 17 ถังรองรับขยะมูลฝอย

ตารางที่ 3.1-1 ผลการปฏิบัติตามมาตรการป้องกันและแก้ไขผลกระทบสิ่งแวดล้อม โครงการผลิตไฟฟ้านวนคร (ส่วนขยาย ครั้งที่ 2) (ครั้งที่ 1) ระยะก่อสร้าง ระหว่างเดือนมกราคม ถึงมีนาคม พ.ศ. 2568 (ต่อ)

ผลกระทบที่สำคัญ ต่อสิ่งแวดล้อม	มาตรการป้องกันและแก้ไข ผลกระทบสิ่งแวดล้อม	สถานที่ ดำเนินการ	ผลการดำเนินการของโครงการ	ปัญหา อุปสรรค และการแก้ไข	เอกสารและภาพถ่าย
7. การระบายน้ำ และป้องกัน น้ำท่วม	- ห้ามทิ้งขยะและเศษวัสดุก่อสร้างลงราง ระบายน้ำ	- บริเวณพื้นที่ ก่อสร้าง	- โครงการกำหนดให้บริษัทผู้รับเหมาห้ามทิ้งขยะ และเศษวัสดุก่อสร้างลงรางระบายน้ำ โดยมีการ แจ้งเตือนห้ามทิ้งขยะและเศษวัสดุก่อสร้างลง รางระบายน้ำผ่านการอบรมความปลอดภัย และ มีการติดป้ายเตือนอย่างชัดเจน	- ไม่พบ ปัญหา และอุปสรรคใน การดำเนินการ	- ภาคผนวก ข.16 เอกสาร การอบรมด้านความปลอดภัย - รูปที่ 20 ป้ายห้ามทิ้งขยะและ เศษวัสดุก่อสร้างลงราง ระบายน้ำ
	- ช่วงที่มีการขุดดิน ปรับถมดิน ต้องสร้างคันดิน หรือวางกระสอบทรายป้องกันดินตะกอน ถูกฝนชะพาออกนอกพื้นที่ก่อสร้าง	- บริเวณพื้นที่ ก่อสร้าง	- ปัจจุบันโครงการไม่มีกิจกรรมการขุดหรือปรับ ถมที่ดินแต่อย่างใด ทั้งนี้โครงการกำหนดให้มี การขุดลอกทำความสะอาดรางระบายน้ำภายใน พื้นที่ก่อสร้างทุกสัปดาห์	- ไม่พบ ปัญหา และอุปสรรคใน การดำเนินการ	- รูปที่ 21 การขุดลอกตะกอน จากรางระบายน้ำภายในพื้นที่ ก่อสร้าง
	- รวบรวมน้ำฝนที่ตกในพื้นที่โครงการผลิตไฟฟ้า นวนคร (ส่วนขยาย ครั้งที่ 2) ไปพักในบ่อ คอนกรีตชั่วคราว เพื่อให้ตกตะกอนดินและ หน่วงน้ำฝน ก่อนให้น้ำฝนไหลลงสู่รางระบาย ลงสู่รางระบายน้ำของโรงผลิตไฟฟ้านวนคร และไหลลงสู่รางระบายน้ำของเขตส่งเสริม อุตสาหกรรมนวนคร	- บริเวณพื้นที่ ก่อสร้าง	- โครงการก่อสร้างได้ดำเนินการปรับพื้นที่แล้วเสร็จ จึงไม่มีพื้นดินหรือกิจกรรมก่อให้เกิดตะกอนดิน แต่อย่างใด โดยโครงการได้รวบรวมน้ำฝนที่ตก ในพื้นที่ก่อสร้างไปยังรางระบายน้ำฝนชั่วคราว ก่อนระบายส่วนที่เป็นน้ำใสลงสู่รางระบายน้ำฝน ของโรงไฟฟ้าเดิม และไหลลงสู่รางระบายน้ำของ เขตส่งเสริมอุตสาหกรรมนวนคร	- ไม่พบ ปัญหา และอุปสรรคใน การดำเนินการ	- รูปที่ 22 รางระบายน้ำฝน

ตารางที่ 3.1-1 ผลการปฏิบัติตามมาตรการป้องกันและแก้ไขผลกระทบสิ่งแวดล้อม โครงการผลิตไฟฟ้าขนาดเล็ก (ส่วนขยาย ครั้งที่ 2) (ครั้งที่ 1) ระยะก่อสร้าง ระหว่างเดือนมกราคม ถึงมีนาคม พ.ศ. 2568 (ต่อ)

ผลกระทบที่สำคัญ ต่อสิ่งแวดล้อม	มาตรการป้องกันและแก้ไข ผลกระทบสิ่งแวดล้อม	สถานที่ ดำเนินการ	ผลการดำเนินการของโครงการ	ปัญหา อุปสรรค และการแก้ไข	เอกสารและภาพถ่าย
7. การระบายน้ำ และป้องกันน้ำ ท่วม (ต่อ)	- ขุดลอกตะกอนจากรางระบายน้ำบริเวณโดยรอบ จุดก่อสร้างเพื่อตัดเศษดิน ทราชและวัสดุก่อสร้าง ไปกำจัด โดยส่งให้ผู้รับกำจัดที่ได้รับอนุญาต จากกรมโรงงานอุตสาหกรรม อย่างน้อย ปีละ 1 ครั้ง	- บริเวณพื้นที่ ก่อสร้าง	- โครงการดำเนินการขุดลอกตะกอนจากรางระบายน้ำ ร่วมกับทางโรงไฟฟ้า ล่าสุดในวันที่ 11 กันยายน พ.ศ.2567 นอกจากนี้ยังกำหนดให้มีการขุดลอก รางระบายน้ำบริเวณใกล้จุดก่อสร้างเป็นประจำ ทุกสัปดาห์	- ไม่พบ ปัญหา และอุปสรรคใน การดำเนินการ	- ภาคผนวก ข.17 การขุดลอก ตะกอนจากรางระบายน้ำ - ภาคผนวก ข.18 การขุดลอก ตะกอนจากรางระบายน้ำ ภายในพื้นที่ก่อสร้าง
	- วัสดุก่อสร้าง เช่น หิน ดิน ทราชเป็นต้น จะต้อง ทำการเก็บกองไว้ในพื้นที่เฉพาะเป็นสัดส่วน มีคันดินหรือรั้วล้อมรอบป้องกันเศษหิน ดิน ทราช กระจายกระเจา หรือถูกน้ำฝนชะพาสู่ พื้นที่ข้างเคียง	- บริเวณพื้นที่ ก่อสร้าง	- ในระหว่างเดือนมกราคม ถึงมีนาคม พ.ศ. 2568 ไม่มีกิจกรรมการก่อสร้างที่ต้องใช้วัสดุ จำพวก หิน ดิน ทราช ส่วนวัสดุอุปกรณ์ส่วนใหญ่จะถูก เก็บไว้ที่อาคารใกล้พื้นที่ก่อสร้าง	- ไม่พบ ปัญหา และอุปสรรคใน การดำเนินการ	- รูปที่ 23 พื้นที่รวบรวมวัสดุ ก่อสร้าง
8. อาชีวอนามัยและ ความปลอดภัย	- กำหนดให้ผู้รับเหมามีการฝึกอบรมด้าน ความปลอดภัยแก่คนงาน ก่อนที่จะปฏิบัติงาน	- บริเวณพื้นที่ ก่อสร้าง	- โครงการมีการอบรมด้านความปลอดภัยให้แก่ คนงาน/ ผู้รับเหมาก่อนที่จะเข้าไปปฏิบัติงานใน พื้นที่ทุกครั้ง	- ไม่พบ ปัญหา และอุปสรรคใน การดำเนินการ	- ภาคผนวก ข.16 เอกสาร การอบรมด้านความปลอดภัย

ตารางที่ 3.1-1 ผลการปฏิบัติตามมาตรการป้องกันและแก้ไขผลกระทบสิ่งแวดล้อม โครงการผลิตไฟฟ้าขนาดเล็ก (ส่วนขยาย ครั้งที่ 2) (ครั้งที่ 1) ระยะก่อสร้าง ระหว่างเดือนมกราคม ถึงมีนาคม พ.ศ. 2568 (ต่อ)

ผลกระทบที่สำคัญ ต่อสิ่งแวดล้อม	มาตรการป้องกันและแก้ไข ผลกระทบสิ่งแวดล้อม	สถานที่ ดำเนินการ	ผลการดำเนินการของโครงการ	ปัญหา อุปสรรค และการแก้ไข	เอกสารและภาพถ่าย
8. อาชีวอนามัยและความปลอดภัย (ต่อ)	- กำหนดให้ผู้รับเหมาแต่ละงานมีเจ้าหน้าที่ความปลอดภัยวิชาชีพ ตามกฎหมายกำหนด	- บริเวณพื้นที่ก่อสร้าง	- โครงการมีเจ้าหน้าที่ความปลอดภัยวิชาชีพของโครงการคอยตรวจสอบการปฏิบัติในบริเวณพื้นที่ก่อสร้าง และมีเจ้าหน้าที่ความปลอดภัยวิชาชีพของโรงไฟฟ้าดำเนินการตรวจสอบการปฏิบัติงานของผู้รับเหมาอีกครั้ง	- ไม่พบ ปัญหา และอุปสรรคในการดำเนินการ	- ภาคผนวก ข.19 เอกสารแต่งตั้ง/ขึ้นทะเบียน จป. วิชาชีพของโครงการ - รูปที่ 28 เจ้าหน้าที่ จป. วิชาชีพของโครงการดูแลความเรียบร้อยในพื้นที่ก่อสร้าง
	- คัดเลือกผู้รับเหมาที่มีการดำเนินงานด้านความปลอดภัยเป็นหัวข้อหนึ่งในการดำเนินการคัดเลือก	- บริเวณพื้นที่ก่อสร้าง	- โครงการมีข้อกำหนดในการคัดเลือกผู้รับเหมาที่มีการดำเนินงานด้านความปลอดภัย และระบุไว้ในเอกสารการจัดจ้าง และเงื่อนไขสัญญา	- ไม่พบ ปัญหา และอุปสรรคในการดำเนินการ	- ภาคผนวก ข.1 สัญญาจ้างบริษัทผู้รับเหมา - ภาคผนวก ข.20 เอกสารการจัดจ้างงานตามขอบเขตงาน (TOR)
	- กำหนดกฎระเบียบ และวิธีปฏิบัติด้านความปลอดภัย เพื่อให้ผู้รับเหมานำไปปฏิบัติตามอย่างเคร่งครัด	- บริเวณพื้นที่ก่อสร้าง	- โครงการได้จัดทำข้อกำหนด/กฎระเบียบ และวิธีปฏิบัติด้านความปลอดภัย เพื่อให้ผู้รับเหมานำไปปฏิบัติตามอย่างเคร่งครัด สำหรับผู้รับเหมา มีการกำหนดกฎระเบียบ และวิธีปฏิบัติด้านความปลอดภัย เพื่อให้คนงานนำไปปฏิบัติ และมีการอบรมให้คนงานทราบก่อนเข้าปฏิบัติงาน	- ไม่พบ ปัญหา และอุปสรรคในการดำเนินการ	- ภาคผนวก ข.16 เอกสารการอบรมด้านความปลอดภัย - ภาคผนวก ข.22 ข้อกำหนดการปฏิบัติด้านความปลอดภัย
	- ติดป้ายสัญลักษณ์เตือนเขตอันตรายห้ามเข้า สำหรับผู้ที่ไม่เกี่ยวข้อง และกำหนดเขตก่อสร้างอย่างชัดเจน	- บริเวณพื้นที่ก่อสร้าง	- โครงการกำหนดให้บริษัทผู้รับเหมาทำการติดป้ายเตือนเขตอันตราย ห้ามเข้า สำหรับผู้ที่ไม่เกี่ยวข้อง ในเขตก่อสร้างอย่างชัดเจน	- ไม่พบ ปัญหา และอุปสรรคในการดำเนินการ	- รูปที่ 13 ป้ายเตือนเขตอันตรายห้ามเข้า และแสดงขอบเขตพื้นที่ก่อสร้าง

ตารางที่ 3.1-1 ผลการปฏิบัติตามมาตรการป้องกันและแก้ไขผลกระทบสิ่งแวดล้อม โครงการผลิตไฟฟ้าขนาดเล็ก (ส่วนขยาย ครั้งที่ 2) (ครั้งที่ 1) ระยะก่อสร้าง ระหว่างเดือนมกราคม ถึงมีนาคม พ.ศ. 2568 (ต่อ)

ผลกระทบที่สำคัญ ต่อสิ่งแวดล้อม	มาตรการป้องกันและแก้ไข ผลกระทบสิ่งแวดล้อม	สถานที่ ดำเนินการ	ผลการดำเนินการของโครงการ	ปัญหา อุปสรรค และการแก้ไข	เอกสารและภาพถ่าย
8. อากาศและ ความปลอดภัย (ต่อ)	- จัดหาอุปกรณ์คุ้มครองความปลอดภัยส่วนบุคคล เช่น หน้ากากกันฝุ่นละออง ปลั๊กอุดเสียง (Ear Plugs) หรือครอบหูลดเสียง (Ear Muffs) หมวกนิรภัย ถุงมือ หรือรองเท้ากันกร้าว เข็มขัดนิรภัย ตาข่าย และกันตกสำหรับงานที่อยู่บนที่สูง เป็นต้น ให้กับคนงานและพนักงานตามความเหมาะสมกับลักษณะงานที่ทำ	- บริเวณพื้นที่ ก่อสร้าง	- โครงการกำหนดให้บริษัทผู้รับเหมาจัดหาอุปกรณ์คุ้มครองความปลอดภัยส่วนบุคคล เช่น หน้ากากกันฝุ่นละออง หมวกนิรภัย ถุงมือ และรองเท้ากันกร้าว เป็นต้น ให้กับคนงานและพนักงาน ตามความเหมาะสมกับลักษณะงานที่ทำ	- ไม่พบปัญหา และอุปสรรคในการดำเนินการ	- รูปที่ 5 คนงานสวมใส่อุปกรณ์ คุ้มครองความปลอดภัยส่วนบุคคล
	- ตรวจสอบสภาพและความพร้อมของเครื่องจักร/อุปกรณ์ที่ใช้ในการก่อสร้าง ตามแผนการตรวจสอบประจำปีอย่างสม่ำเสมอ	- บริเวณพื้นที่ ก่อสร้าง	- โครงการได้จัดทำแผนบำรุงรักษาหรือแผนการซ่อมบำรุงเครื่องจักรให้อยู่ในสภาพที่ใช้งานได้ดี และดำเนินการตามแผนเป็นประจำเดือนละ 1 ครั้ง	- ไม่พบปัญหา และอุปสรรคในการดำเนินการ	- ภาคผนวก ข.3 แผนซ่อม บำรุงอุปกรณ์และเครื่องจักร - ภาคผนวก ข.6 เอกสารการ ตรวจสอบสภาพเครื่องยนต์ เครื่องจักรกลหนักและอุปกรณ์
	- จัดให้มีเวชภัณฑ์และอุปกรณ์ปฐมพยาบาลเบื้องต้น	- บริเวณพื้นที่ ก่อสร้าง	- โครงการมีห้องปฐมพยาบาล และพยาบาลประจำ นอกจากนี้จัดให้มีเวชภัณฑ์และอุปกรณ์ปฐมพยาบาลเบื้องต้นไว้เรียบร้อยแล้ว	- ไม่พบปัญหา และอุปสรรคในการดำเนินการ	- รูปที่ 24 ห้องปฐมพยาบาล
	- กำหนดผู้รับเหมาจัดให้มีหน่วยปฐมพยาบาลเบื้องต้น พร้อมรถฉุกเฉินสำหรับคนงานก่อสร้าง	- บริเวณพื้นที่ ก่อสร้าง	- โครงการมีห้องปฐมพยาบาล และพยาบาลประจำ นอกจากนี้จัดให้มีเวชภัณฑ์และอุปกรณ์ปฐมพยาบาลเบื้องต้น รถฉุกเฉินสำหรับรับ-ส่งคนงานก่อสร้างกรณีฉุกเฉินไว้แล้ว	- ไม่พบปัญหา และอุปสรรคในการดำเนินการ	- รูปที่ 24 ห้องปฐมพยาบาล - รูปที่ 25 รถรับ-ส่งผู้ป่วยกรณี ฉุกเฉิน

ตารางที่ 3.1-1 ผลการปฏิบัติตามมาตรการป้องกันและแก้ไขผลกระทบสิ่งแวดล้อม โครงการผลิตไฟฟ้าขนาดเล็ก (ส่วนขยาย ครั้งที่ 2) (ครั้งที่ 1) ระยะก่อสร้าง ระหว่างเดือนมกราคม ถึงมีนาคม พ.ศ. 2568 (ต่อ)

ผลกระทบที่สำคัญ ต่อสิ่งแวดล้อม	มาตรการป้องกันและแก้ไข ผลกระทบสิ่งแวดล้อม	สถานที่ ดำเนินการ	ผลการดำเนินการของโครงการ	ปัญหา อุปสรรค และการแก้ไข	เอกสารและภาพถ่าย
8. อาชีวอนามัยและความปลอดภัย (ต่อ)	- จัดให้มีน้ำดื่มสะอาดสำหรับคนงาน	- บริเวณพื้นที่ ก่อสร้าง	- โครงการจัดให้มีน้ำดื่มสะอาดสำหรับคนงาน ก่อสร้างอย่างเพียงพอ	- ไม่พบปัญหา และอุปสรรคใน การดำเนินการ	- รูปที่ 26 น้ำดื่มสำหรับคนงาน ก่อสร้าง
	- จัดเตรียมห้องสุขาที่ถูกต้องหลักสุขาภิบาล โดย กำหนดในอัตราส่วนสำหรับคนงานก่อสร้าง ตามที่กฎหมายกำหนด ให้แล้วเสร็จก่อน การก่อสร้าง	- บริเวณพื้นที่ ก่อสร้าง	- โครงการจัดให้มีห้องน้ำ-ห้องส้วมเพียงพอ แก่ผู้รับเหมา ภายในบริเวณพื้นที่ก่อสร้าง และ บริเวณอาคารสำนักงานชั่วคราวของโครงการ	- ไม่พบปัญหา และอุปสรรคใน การดำเนินการ	- รูปที่ 7 ห้องน้ำ-ห้องส้วมบริเวณ อาคารสำนักงานชั่วคราว - รูปที่ 8 ห้องน้ำ-ห้องส้วม ภายในพื้นที่ก่อสร้าง
	- มีการตรวจสอบสุขภาพคนงานก่อสร้างก่อนเข้า ทำงาน	- บริเวณพื้นที่ ก่อสร้าง	- โครงการกำหนดให้บริษัทผู้รับเหมาดำเนินการ ตรวจสอบสุขภาพคนงานก่อสร้างก่อนเข้าทำงาน ในพื้นที่	- ไม่พบปัญหา และอุปสรรคใน การดำเนินการ	- ภาคผนวก ข.23 การตรวจ สุขภาพคนงานก่อสร้าง
	- ไม่อนุญาตให้คนงานก่อสร้างพักอาศัย ภายในพื้นที่โครงการฯ	- บริเวณพื้นที่ ก่อสร้าง	- โครงการไม่อนุญาตให้คนงานก่อสร้างพักอาศัย ภายในพื้นที่โครงการฯ	- ไม่พบปัญหา และอุปสรรคใน การดำเนินการ	-
9. สาธารณสุขและ สุขภาพ	- กำหนดผู้รับเหมาให้ความรู้และให้คำแนะนำ แก่คนงานในการป้องกันโรค	- บริเวณพื้นที่ ก่อสร้าง	- โครงการกำหนดให้บริษัทผู้รับเหมาอบรมให้ความรู้ และให้คำแนะนำแก่คนงานในการป้องกันโรค ตามฤดูกาล และโรคที่เกิดจากการทำงาน	- ไม่พบปัญหา และอุปสรรคใน การดำเนินการ	- ภาคผนวก ข.24 ข้อกำหนด ตามมาตรการป้องกันการแพร่ ระบาดของเชื้อไวรัสโคโรนา 2019 - รูปที่ 27 ประชาสัมพันธ์ การป้องกันโรค

ตารางที่ 3.1-1 ผลการปฏิบัติตามมาตรการป้องกันและแก้ไขผลกระทบสิ่งแวดล้อม โครงการผลิตไฟฟ้าขนาดเล็ก (ส่วนขยาย ครั้งที่ 2) (ครั้งที่ 1) ระยะก่อสร้าง ระหว่างเดือนมกราคม ถึงมีนาคม พ.ศ. 2568 (ต่อ)

ผลกระทบที่สำคัญ ต่อสิ่งแวดล้อม	มาตรการป้องกันและแก้ไข ผลกระทบสิ่งแวดล้อม	สถานที่ ดำเนินการ	ผลการดำเนินการของโครงการ	ปัญหา อุปสรรค และการแก้ไข	เอกสารและภาพถ่าย
9. สาธารณสุขและ สุขภาพ (ต่อ)	<ul style="list-style-type: none"> - กำหนดผู้รับเหมาจัดระบบสุขาภิบาลบริเวณที่พักคนงาน เพื่อจัดระเบียบบริเวณที่พักอาศัยคนงานในช่วงก่อสร้าง เพื่อป้องกันมิให้เกิดแหล่งเสื่อมโทรมในชุมชน ได้แก่ <ul style="list-style-type: none"> ● ห้องสุขาต้องห่างจากทางน้ำ อย่างน้อย 50 เมตร ป้องกันมิให้ระบบน้ำใช้ที่ยังไม่ได้บำบัดลงสู่แหล่งน้ำสาธารณะ ● การกำจัดขยะในที่พักคนงาน กำหนดให้ <u>ผู้รับเหมาเป็นผู้รับผิดชอบในการเก็บรวบรวมและจัดส่งไปกำจัดยังหน่วยงานที่ได้รับอนุญาตจากหน่วยงานราชการ</u> 	- บริเวณพื้นที่ก่อสร้าง	<ul style="list-style-type: none"> - โครงการได้จัดให้มีห้องน้ำ-ห้องส้วมให้เพียงพอ กับจำนวนคนงาน มีระบบบำบัดน้ำเสียสำเร็จรูปเพื่อบำบัดน้ำเสียเบื้องต้นในพื้นที่โครงการ ระบายลงสู่บ่อพักน้ำทิ้ง และมีการตรวจสอบคุณภาพน้ำทิ้งให้อยู่ในเกณฑ์มาตรฐานที่กำหนด ก่อนระบายลงสู่ระบบบำบัดน้ำเสียส่วนกลางของเขตส่งเสริมอุตสาหกรรมนวนคร - โครงการมีการจัดการขยะในพื้นที่ก่อสร้าง โดยจัดวางถังรองรับขยะไว้ตามจุดต่างๆ และมีการรวบรวมมาไว้ยังที่พัสดุฝอยเป็นประจำทุกวัน เพื่อรอให้เขตส่งเสริมอุตสาหกรรมนวนครมารับไปกำจัดต่อไป - โครงการมีการดูแลรักษาความสะอาดบริเวณที่พักชั่วคราวในพื้นที่ก่อสร้างเป็นประจำ 	- ไม่พบปัญหา และอุปสรรคในการดำเนินการ	<ul style="list-style-type: none"> - รูปที่ 7 ห้องน้ำ-ห้องส้วม บริเวณอาคารสำนักงานชั่วคราว - รูปที่ 8 ห้องน้ำ-ห้องส้วม ภายในพื้นที่ก่อสร้าง - รูปที่ 17 ถังรองรับขยะมูลฝอย - รูปที่ 18 ที่พักขยะมูลฝอย - รูปที่ 19 ที่พักชั่วคราวของคนงานก่อสร้างในพื้นที่โครงการ
	<ul style="list-style-type: none"> - กำหนดให้ผู้รับเหมาก่อสร้างจัดการ และดูแลด้านความสะอาดของที่พักอาศัยคนงานก่อสร้าง ภายหลังการรื้อถอนที่พักชั่วคราว เช่น การกำจัดแมลง และสัตว์พาหะนำโรค เป็นต้น 	- บริเวณพื้นที่ก่อสร้าง	<ul style="list-style-type: none"> - โครงการมีการดูแลรักษาความสะอาดบริเวณที่พักชั่วคราวในพื้นที่ก่อสร้างเป็นประจำ 		

ตารางที่ 3.1-1 ผลการปฏิบัติตามมาตรการป้องกันและแก้ไขผลกระทบสิ่งแวดล้อม โครงการผลิตไฟฟ้าผานวนคร (ส่วนขยาย ครั้งที่ 2) (ครั้งที่ 1) ระยะก่อสร้าง ระหว่างเดือนมกราคม ถึงมีนาคม พ.ศ. 2568 (ต่อ)

ผลกระทบที่สำคัญ ต่อสิ่งแวดล้อม	มาตรการป้องกันและแก้ไข ผลกระทบสิ่งแวดล้อม	สถานที่ ดำเนินการ	ผลการดำเนินการของโครงการ	ปัญหา อุปสรรค และการแก้ไข	เอกสารและภาพถ่าย
9. สาธารณสุขและ สุขภาพ (ต่อ)	- ในกรณีที่มีการระบาดของโรคไวรัสโคโรนา 2019 หรือโรคติดต่อร้ายแรงอื่นๆ ที่มีลักษณะ คล้ายคลึงกัน ให้ดำเนินการตามมาตรการ หรือแนวทางที่กระทรวงสาธารณสุข หรือ หน่วยงานที่เกี่ยวข้องกำหนด	- บริเวณพื้นที่ ก่อสร้าง	- โครงการกำหนดให้บริษัทผู้รับเหมาดำเนินการ ตามมาตรการหรือแนวทางที่กระทรวงสาธารณสุข หรือหน่วยงานที่เกี่ยวข้องกำหนดในการระบาดของ โรคไวรัสโคโรนา 2019 หรือโรคติดต่อ ร้ายแรงอื่นๆ อย่างเคร่งครัด	- ไม่พบ ปัญหา และอุปสรรคใน การดำเนินการ	- รูปที่ 27 การประชาสัมพันธ์ การป้องกันโรค - ภาคผนวก ข.24 ข้อกำหนดตาม มาตรการป้องกันการแพร่ระบาดของ เชื้อไวรัสโคโรนา 2019
10. เศรษฐกิจ- สังคม	- กำหนดให้ผู้รับเหมาก่อสร้างพิจารณาปริมาณรับแรงงาน ในท้องถิ่นเป็นลำดับแรก กรณีรับแรงงาน ต่างด้าวจะใช้แรงงานต่างด้าวที่ถูกกฎหมาย	- บริเวณพื้นที่ ก่อสร้าง	- โครงการกำหนดให้บริษัทผู้รับเหมากิจการนา รับแรงงานในท้องถิ่นเป็นลำดับแรก กรณีรับ แรงงานต่างด้าวจะใช้แรงงานต่างด้าวที่ถูกกฎหมาย	- ไม่พบ ปัญหา และอุปสรรคใน การดำเนินการ	-
	- กำหนดให้ผู้รับเหมาร่วมตรวจหาเสพติดใน คนงาน	- บริเวณพื้นที่ ก่อสร้าง	- โครงการกำหนดให้บริษัทผู้รับเหมาร่วมตรวจ หาเสพติดในคนงาน เดือนละ 1 ครั้ง และร่วม ตรวจแอลกอฮอล์ทุกสัปดาห์	- ไม่พบ ปัญหา และอุปสรรคใน การดำเนินการ	- ภาคผนวก ข.25 การร่วมตรวจ หาเสพติดในคนงาน
	- จัดให้มีหัวหน้าคนงานเป็นผู้ดูแลคนงาน รวมทั้งมีเจ้าหน้าที่ดูแลการเข้า-ออกพื้นที่ ก่อสร้างอย่างเคร่งครัด	- บริเวณพื้นที่ ก่อสร้าง	- โครงการกำหนดให้บริษัทผู้รับเหมามีหัวหน้า คนงานเป็นผู้ดูแล และเนื่องจากการก่อสร้างอยู่ ในพื้นที่โรงไฟฟ้า ดังนั้นจะมีเจ้าหน้าที่รักษาความ ปลอดภัยของโรงไฟฟ้า ที่อำนวยความสะดวก และดูแลการเข้า-ออก ตลอด 24 ชั่วโมง นอกจากนี้ โครงการได้จัดให้มีเจ้าหน้าที่ความปลอดภัยคอย อำนวยความสะดวก และตรวจตราความปลอดภัย ในพื้นที่ก่อสร้างตลอด 24 ชั่วโมง	- ไม่พบ ปัญหา และอุปสรรคใน การดำเนินการ	- รูปที่ 12 เจ้าหน้าที่ความปลอดภัย อำนวยความสะดวกบริเวณ การเข้า-ออก - รูปที่ 28 เจ้าหน้าที่ จป. วิชาชีพ ของโครงการดูแลความเรียบร้อย ในพื้นที่ก่อสร้าง

ตารางที่ 3.1-1 ผลการปฏิบัติตามมาตรการป้องกันและแก้ไขผลกระทบสิ่งแวดล้อม โครงการผลิตไฟฟ้าผานวนคร (ส่วนขยาย ครั้งที่ 2) (ครั้งที่ 1) ระยะก่อสร้าง ระหว่างเดือนมกราคม ถึงมีนาคม พ.ศ. 2568 (ต่อ)

ผลกระทบที่สำคัญ ต่อสิ่งแวดล้อม	มาตรการป้องกันและแก้ไข ผลกระทบสิ่งแวดล้อม	สถานที่ ดำเนินการ	ผลการดำเนินการของโครงการ	ปัญหา อุปสรรค และการแก้ไข	เอกสารและภาพถ่าย
10. เศรษฐกิจ- สังคม (ต่อ)	- จัดให้มีขอบเขตที่ปักคนงานชั่วคราว และ พื้นที่ก่อสร้างอย่างชัดเจน	- บริเวณพื้นที่ ก่อสร้าง	- ปัจจุบันไม่มีที่ปักคนงานภายในพื้นที่ก่อสร้าง มีเพียงที่ปักชั่วคราว ซึ่งมีการกำหนดขอบเขตไว้ อย่างชัดเจน และพื้นที่ก่อสร้างมีการกั้นขอบเขต พื้นที่ก่อสร้างอย่างชัดเจน	- ไม่พบปัญหา และอุปสรรคใน การดำเนินการ	- รูปที่ 13 ป้ายเตือนเขตอันตราย ห้ามเข้า และแสดงขอบเขต พื้นที่ก่อสร้าง - รูปที่ 19 ที่ปักชั่วคราวของ คนงานก่อสร้างในพื้นที่โครงการ
	- ควบคุมกิจกรรมก่อสร้าง และพฤติกรรมของ คนงานก่อสร้าง เพื่อไม่ให้ส่งผลกระทบต่อ คนในพื้นที่ เช่น ปัญหาการทะเลาะวิวาท การลักขโมย ยาเสพติด หรือเล่นการพนัน เป็นต้น ซึ่งหากตรวจสอบพบจะต้องเลิกจ้าง คนงานนั้นๆ และห้ามเข้าในพื้นที่โดยเด็ดขาด	- บริเวณพื้นที่ ก่อสร้าง	- บริษัทผู้รับเหมามีเจ้าหน้าที่ความปลอดภัยวิชาชีพ และหัวหน้าคนงานเป็นผู้ดูแลควบคุมกิจกรรม ต่างๆ และพฤติกรรมของคนงาน อีกทั้งทาง โรงไฟฟ้ายังมีเจ้าหน้าที่ความปลอดภัยวิชาชีพ ร่วมกำกับดูแลตรวจสอบการทำงาน	- ไม่พบปัญหา และอุปสรรคใน การดำเนินการ	- ภาคผนวก ข.19 เอกสารแต่งตั้ง/ ขึ้นทะเบียน จป. วิชาชีพ ของ โครงการ - รูปที่ 28 เจ้าหน้าที่ จป. วิชาชีพ ของโครงการดูแลความเรียบร้อย ในพื้นที่ก่อสร้าง
	- กำหนดให้ผู้รับเหมาก่อสร้างประสานงาน/ ปรึกษาหารือกับผู้นำชุมชน ในการจัดหา ที่ปักคนงาน เพื่อไม่ก่อให้เกิดผลกระทบต่อ คนท้องถิ่น	- บริเวณพื้นที่ ก่อสร้าง	- ปัจจุบันไม่มีการปักอาศัยภายในพื้นที่ก่อสร้าง แต่อย่างใด โดยคนงานก่อสร้างเดินทางไป-กลับ และไม่ได้ปักอาศัยในพื้นที่ชุมชนโดยรอบ โครงการ	- ไม่พบปัญหา และอุปสรรคใน การดำเนินการ	-

ตารางที่ 3.1-1 ผลการปฏิบัติตามมาตรการป้องกันและแก้ไขผลกระทบสิ่งแวดล้อม โครงการผลิตไฟฟ้า นวนคร (ส่วนขยาย ครั้งที่ 2) (ครั้งที่ 1) ระยะก่อสร้าง ระหว่างเดือนมกราคม ถึงมีนาคม พ.ศ. 2568 (ต่อ)

ผลกระทบที่สำคัญ ต่อสิ่งแวดล้อม	มาตรการป้องกันและแก้ไข ผลกระทบสิ่งแวดล้อม	สถานที่ ดำเนินการ	ผลการดำเนินการของโครงการ	ปัญหา อุปสรรค และการแก้ไข	เอกสารและภาพถ่าย
10. เศรษฐกิจ-สังคม (ต่อ)	- จัดซื้ออุปกรณ์หรือสินค้าที่ใช้ในการก่อสร้างจากท้องถิ่น รวมถึงการจัดจ้างหรือใช้บริการต่างๆ จากท้องถิ่นให้มากที่สุด เพื่อให้ชุมชนได้รับประโยชน์จากการก่อสร้างโครงการ	- บริเวณพื้นที่ก่อสร้าง	- โครงการขอความร่วมมือให้บริษัทผู้รับเหมาจัดซื้ออุปกรณ์หรือสินค้าที่ใช้ในการก่อสร้างจากท้องถิ่น รวมถึงการจัดจ้างหรือใช้บริการต่างๆ จากท้องถิ่นให้มากที่สุด	- ไม่พบปัญหาและอุปสรรคในการดำเนินการ	-
	- ประสานงานกับสถานีตำรวจ อำเภอคลองหลวง จังหวัดปทุมธานี เพื่อดูแลความปลอดภัยของชุมชนที่อยู่บริเวณใกล้เคียงโครงการฯ	- บริเวณพื้นที่ก่อสร้าง	- โครงการได้ประสานงานเกี่ยวกับรายละเอียดการก่อสร้าง กับเขตส่งเสริมอุตสาหกรรมนวนคร เพื่อประสานงานในการดูแลความปลอดภัยของชุมชนที่อยู่บริเวณใกล้เคียงโครงการฯ ต่อไป	- ไม่พบปัญหาและอุปสรรคในการดำเนินการ	- ภาคผนวก ข.26 เอกสารการแจ้งการขนส่งเครื่องจักรต่อเขตส่งเสริมอุตสาหกรรมนวนคร
	- กำหนดให้มีพนักงานรักษาความปลอดภัยบริเวณพื้นที่โครงการฯ ตลอด 24 ชั่วโมง	- บริเวณพื้นที่ก่อสร้าง	- โครงการก่อสร้างตั้งอยู่ในพื้นที่ของโรงไฟฟ้าซึ่งมีพนักงานรักษาความปลอดภัยบริเวณพื้นที่โรงไฟฟ้า ตลอด 24 ชั่วโมง นอกจากนี้ โครงการยังจัดให้มีเจ้าหน้าที่ความปลอดภัยคอยตรวจตราดูแลความเรียบร้อยภายในโครงการ ตลอด 24 ชั่วโมงเช่นเดียวกัน	- ไม่พบปัญหาและอุปสรรคในการดำเนินการ	- รูปที่ 12 เจ้าหน้าที่ความปลอดภัยควบคุมบริเวณการเข้า-ออก - รูปที่ 28 เจ้าหน้าที่ จป. วิชาชีพของโครงการดูแลความเรียบร้อยในพื้นที่ก่อสร้าง

ตารางที่ 3.1-1 ผลการปฏิบัติตามมาตรการป้องกันและแก้ไขผลกระทบสิ่งแวดล้อม โครงการผลิตไฟฟ้า นวนคร (ส่วนขยาย ครั้งที่ 2) (ครั้งที่ 1) ระยะก่อสร้าง ระหว่างเดือนมกราคม ถึงมีนาคม พ.ศ. 2568 (ต่อ)

ผลกระทบที่สำคัญ ต่อสิ่งแวดล้อม	มาตรการป้องกันและแก้ไข ผลกระทบสิ่งแวดล้อม	สถานที่ ดำเนินการ	ผลการดำเนินการของโครงการ	ปัญหา อุปสรรค และการแก้ไข	เอกสารและภาพถ่าย
10. เศรษฐกิจ-สังคม (ต่อ)	- จัดตั้ง “ศูนย์รับเรื่องร้องเรียน” เพื่อประชาสัมพันธ์โครงการ ตลอดจนรับฟังความคิดเห็น ข้อเสนอแนะ และข้อร้องเรียนต่างๆ โดยผู้ได้รับผลกระทบสามารถร้องเรียนลักษณะผลกระทบหรือปัญหาที่เกิดขึ้นผ่านช่องทางต่างๆ ได้แก่ โทรศัพท์ จดหมายอิเล็กทรอนิกส์ และชุมชนสัมพันธ์ของโรงไฟฟ้า	- บริเวณพื้นที่ก่อสร้าง	- โครงการได้จัดทำแผนปฏิบัติการรับเรื่องร้องเรียน และจัดให้มีช่องทางการรับเรื่องร้องเรียน เช่น ทางโทรศัพท์ จดหมายอิเล็กทรอนิกส์ (อีเมล) เข้าหน้าที่ชุมชนสัมพันธ์ของโรงไฟฟ้าแอปพลิเคชันไลน์ เป็นต้น พร้อมทั้งประชาสัมพันธ์ช่องทางดังกล่าวให้ชุมชนทราบ โดยในระหว่างเดือนมกราคม ถึงมีนาคม พ.ศ. 2568 ไม่มีเรื่องร้องเรียนเกิดขึ้นแต่อย่างใด	- ไม่พบ ปัญหา และอุปสรรคในการดำเนินการ	- ภาคผนวก ข.4 ขั้นตอนการรับเรื่องร้องเรียน - ภาคผนวก ข.8 เอกสารการประชาสัมพันธ์โครงการก่อสร้าง - ภาคผนวก ข.21 เอกสารชุมชนสัมพันธ์
	การจัดผ้รับเรื่องร้องเรียน บริษัท ผลิตไฟฟ้า นวนคร จำกัด จะดำเนินการรับเรื่องร้องเรียน/ข้อเสนอแนะจากชุมชนเรื่องสิ่งแวดล้อม ที่อาจเกิดขึ้นจากการดำเนินกิจกรรมของโครงการฯ โดยมีขั้นตอนการดำเนินการดังนี้ - ชุมชน/ผู้ร้องเรียนสามารถร้องเรียนผ่านชุมชนสัมพันธ์ของโรงไฟฟ้า ได้แก่ โทรศัพท์ หมายเลข 091-229-4243 และจดหมายอิเล็กทรอนิกส์ (Email) warapornt@nneg.co.th	- บริเวณพื้นที่ก่อสร้าง	- โครงการได้จัดทำแผนปฏิบัติการรับเรื่องร้องเรียน หากพบกรณีร้องเรียน โครงการจะดำเนินการตามมาตรการกำหนด และตามขั้นตอนการรับเรื่องร้องเรียนของโครงการ โดยระหว่างเดือนมกราคม ถึงมีนาคม พ.ศ. 2568 ไม่พบเรื่องร้องเรียนแต่อย่างใด	- ไม่พบ ปัญหา และอุปสรรคในการดำเนินการ	- ภาคผนวก ข. 4 ขั้นตอนการรับเรื่องร้องเรียน - ภาคผนวก ข.5 แบบบันทึกการรับเรื่องร้องเรียนจากชุมชน

ตารางที่ 3.1-1 ผลการปฏิบัติตามมาตรการป้องกันและแก้ไขผลกระทบสิ่งแวดล้อม โครงการผลิตไฟฟ้านวนคร (ส่วนขยาย ครั้งที่ 2) (ครั้งที่ 1) ระยะก่อสร้าง ระหว่างเดือนมกราคม ถึงมีนาคม พ.ศ. 2568 (ต่อ)

ผลกระทบที่สำคัญ ต่อสิ่งแวดล้อม	มาตรการป้องกันและแก้ไข ผลกระทบสิ่งแวดล้อม	สถานที่ ดำเนินการ	ผลการดำเนินการของโครงการ	ปัญหา อุปสรรค และการแก้ไข	เอกสารและภาพถ่าย
10. เศรษฐกิจ- สังคม (ต่อ)	<ul style="list-style-type: none"> หากพบว่า ไม่ใช่สาเหตุมาจากโรงผลิตไฟฟ้า นวนคร จะประสานงานกับหน่วยงาน ที่เกี่ยวข้องดำเนินการต่อไป พร้อมทั้งฝ่าย ชุมชนสัมพันธ์แจ้งกลับผู้ร้องเรียนภายใน ระยะเวลา 1 วัน 				
11. การประชาสัมพันธ์และ การมีส่วนร่วม ของประชาชน	<ul style="list-style-type: none"> บริษัทผู้รับเหมาจะต้องมีการประชาสัมพันธ์ ข้อมูลข่าวสารของโครงการอย่างเพียงพอ สร้างความสัมพันธ์ที่ดีกับชุมชนอย่างต่อเนื่อง ตลอดระยะเวลาก่อสร้าง ถ้ามีการร้องเรียน จะต้องรีบดำเนินการแก้ไข 	<ul style="list-style-type: none"> บริเวณพื้นที่ ก่อสร้าง 	<ul style="list-style-type: none"> โครงการดำเนินการประชาสัมพันธ์ข้อมูลข่าวสาร ของโครงการอย่างเพียงพอ สร้างความสัมพันธ์ที่ดี กับชุมชนอย่างต่อเนื่องตลอดระยะเวลาก่อสร้าง ถ้ามีการร้องเรียนจะรีบดำเนินการแก้ไขทันที โดยในระหว่างเดือนมกราคม ถึงมีนาคม พ.ศ. 2568 ไม่มีเรื่องร้องเรียนจากกิจกรรมการก่อสร้าง แต่อย่างใด 	<ul style="list-style-type: none"> ไม่พบปัญหา และอุปสรรคใน การดำเนินการ 	<ul style="list-style-type: none"> ภาคผนวก ข.8 เอกสารการ ประชาสัมพันธ์โครงการ ก่อสร้าง ภาคผนวก ข.9 เอกสารการประชุม คณะกรรมการร่วมติดตาม ตรวจสอบการดำเนินงาน ด้านสิ่งแวดล้อมฯ ภาคผนวก ข.21 เอกสาร ชุมชนสัมพันธ์

ตารางที่ 3.1-1 ผลการปฏิบัติตามมาตรการป้องกันและแก้ไขผลกระทบสิ่งแวดล้อม โครงการผลิตไฟฟ้าขนาดเล็ก (ส่วนขยาย ครั้งที่ 2) (ครั้งที่ 1) ระยะก่อสร้าง ระหว่างเดือนมกราคม ถึงมีนาคม พ.ศ. 2568 (ต่อ)

ผลกระทบที่สำคัญ ต่อสิ่งแวดล้อม	มาตรการป้องกันและแก้ไข ผลกระทบสิ่งแวดล้อม	สถานที่ ดำเนินการ	ผลการดำเนินการของโครงการ	ปัญหา อุปสรรค และการแก้ไข	เอกสารและภาพถ่าย
11. การประชาสัมพันธ์และการมีส่วนร่วมของประชาชน (ต่อ)	- ติดป้ายประกาศบริเวณหน้าพื้นที่โครงการ และชุมชน เพื่อนำเสนอข้อมูลข่าวสารของโครงการ โดยระบุข้อมูลที่เกี่ยวข้องกับโครงการ เช่น ชื่อโครงการ แผนการก่อสร้างโครงการ บริษัทผู้รับเหมาบริษัทเจ้าของโครงการ ผู้ประสานงาน และหมายเลขโทรศัพท์ เป็นต้น	- บริเวณพื้นที่ก่อสร้าง	- โครงการได้จัดประชุมเพื่อให้ชุมชนและผู้ที่เกี่ยวข้องรับทราบการก่อสร้างโครงการผลิตไฟฟ้าขนาดเล็ก (ส่วนขยาย ครั้งที่ 2) (ครั้งที่ 1) ผ่านการประชุมคณะกรรมการร่วมติดตามตรวจสอบการดำเนินงานด้านสิ่งแวดล้อมและการพัฒนาคุณภาพชีวิตชุมชนรอบ โรงไฟฟ้าทุก 3 เดือน โดยล่าสุดดำเนินการประชุมเมื่อวันที่ 21 มีนาคม พ.ศ. 2568	- ไม่พบปัญหา และอุปสรรคในการดำเนินการ	- รูปที่ 6การประชุมคณะกรรมการร่วมติดตามตรวจสอบการดำเนินงานด้านสิ่งแวดล้อมฯ - ภาคผนวก ข.8 เอกสารการประชุมสัมพันธไมตรีโครงการก่อสร้าง - ภาคผนวก ข.9เอกสารการประชุมคณะกรรมการร่วมติดตามการดำเนินงานด้านสิ่งแวดล้อมฯ
	- เผยแพร่ข้อมูลข่าวสารของโครงการในช่วงก่อสร้าง และแจ้งความก้าวหน้าของการดำเนินการให้ชุมชนทราบเป็นระยะในช่องทางประชาสัมพันธ์ เช่น แผ่นพับป้ายแจ้งข่าว สื่อสิ่งพิมพ์ และเอกสารต่างๆ เป็นต้น	- บริเวณพื้นที่ก่อสร้าง	- โครงการได้เผยแพร่ข้อมูลข่าวสารของโครงการ และแจ้งความก้าวหน้าของการดำเนินการให้ชุมชนทราบอยู่เป็นระยะๆ โดยมีการจัดประชุมแจ้งการก่อสร้างของโครงการให้ชุมชนและผู้ที่เกี่ยวข้องทราบ ผ่านการประชุมคณะกรรมการร่วมติดตามการดำเนินงานด้านสิ่งแวดล้อมและการพัฒนาคุณภาพชีวิตชุมชนรอบ โรงไฟฟ้าทุก 3 เดือน โดยล่าสุดดำเนินการประชุมเมื่อวันที่ 21 มีนาคม พ.ศ. 2568 และมีการลงพื้นที่ประชาสัมพันธ์ผ่านเจ้าหน้าที่ชุมชนสัมพันธ์ของโรงไฟฟ้า เพื่อชี้แจงชุมชนอย่างต่อเนื่อง	- ไม่พบปัญหา และอุปสรรคในการดำเนินการ	- รูปที่ 6การประชุมคณะกรรมการร่วมติดตามตรวจสอบการดำเนินงานด้านสิ่งแวดล้อมฯ - ภาคผนวก ข.8 เอกสารการประชุมสัมพันธไมตรีโครงการก่อสร้าง - ภาคผนวก ข.9เอกสารการประชุมคณะกรรมการร่วมติดตามการดำเนินงานด้านสิ่งแวดล้อมฯ

ตารางที่ 3.1-1 ผลการปฏิบัติตามมาตรการป้องกันและแก้ไขผลกระทบสิ่งแวดล้อม โครงการผลิตไฟฟ้าผานวนคร (ส่วนขยาย ครั้งที่ 2) (ครั้งที่ 1) ระยะก่อสร้าง ระหว่างเดือนมกราคม ถึงมีนาคม พ.ศ. 2568 (ต่อ)

ผลกระทบที่สำคัญ ต่อสิ่งแวดล้อม	มาตรการป้องกันและแก้ไข ผลกระทบสิ่งแวดล้อม	สถานที่ ดำเนินการ	ผลการดำเนินการของโครงการ	ปัญหา อุปสรรค และการแก้ไข	เอกสารและภาพถ่าย
11. การประชาสัมพันธ์และ การมีส่วนร่วม ของประชาชน (ต่อ)	- จัดทัศนศึกษาให้กับชุมชน โดยประสานงาน กับผู้นำชุมชนจัดกลุ่มชาวบ้านเข้าชมกิจกรรม การดำเนินการผลิตไฟฟ้าเป็นครั้งคราว เพื่อ สร้างความเข้าใจและความสัมพันธ์ที่ดีกับ ชุมชน	- บริเวณพื้นที่ ก่อสร้าง	- โครงการมีการจัดทัศนศึกษาให้กับชุมชน โดย ประสานงานกับผู้นำชุมชนจัดกลุ่มชาวบ้านเข้าชม กิจกรรมการดำเนินการผลิตไฟฟ้า รวมถึงกิจกรรม ก่อสร้างของโครงการโดยล่าสุดในวันที่ 25 กันยายน และวันที่ 30 ตุลาคม พ.ศ. 2567	- ไม่พบปัญหา และอุปสรรคใน การดำเนินการ	- รูปที่ 29 กิจกรรมการจัดทัศนศึกษา ให้กับชุมชนเข้าชมพื้นที่ก่อสร้าง โครงการ
	- ประสานความร่วมมือ และร่วมประชุมกับ หน่วยงานหรือองค์กรสำคัญในท้องถิ่น เช่น หน่วยงานราชการ หรือกลุ่มอาชีพต่างๆ เป็นต้น เพื่อชี้แจงให้ทราบผลการดำเนินงาน แก้ไขผลกระทบต่างๆ ที่จะนำมาปฏิบัติ	- บริเวณพื้นที่ ก่อสร้าง	- โครงการมีการประสานความร่วมมือ และร่วม ประชุมกับหน่วยงานหรือองค์กรสำคัญในท้องถิ่น อย่างต่อเนื่อง โดยมีการจัดประชุมแจ้งข้อมูล การก่อสร้างโครงการผลิตไฟฟ้าผานวนคร (ส่วนขยาย ครั้งที่ 2) ผ่านการประชุมคณะกรรมการร่วม ติดตามการดำเนินงานด้านสิ่งแวดล้อมและ การพัฒนาคุณภาพชีวิตชุมชนรอบ โรงไฟฟ้า ทุก 3 เดือน โดยล่าสุดดำเนินการประชุมเมื่อวันที่ 21 มีนาคม พ.ศ. 2568	- ไม่พบปัญหา และอุปสรรคใน การดำเนินการ	- รูปที่ 6 การประชุมคณะกรรมการ ร่วมติดตามตรวจสอบการ ดำเนินงานด้านสิ่งแวดล้อมฯ - ภาคผนวก ข.8 เอกสารการ ประชาสัมพันธ์โครงการก่อสร้าง - ภาคผนวก ข.9 เอกสารการประชุม คณะกรรมการร่วมติดตาม การดำเนินงานด้านสิ่งแวดล้อมฯ

ตารางที่ 3.1-1 ผลการปฏิบัติตามมาตรการป้องกันและแก้ไขผลกระทบสิ่งแวดล้อม โครงการผลิตไฟฟ้าขนาดเล็ก (ส่วนขยาย ครั้งที่ 2) (ครั้งที่ 1) ระยะก่อสร้าง ระหว่างเดือนมกราคม ถึงมีนาคม พ.ศ. 2568 (ต่อ)

ผลกระทบที่สำคัญ ต่อสิ่งแวดล้อม	มาตรการป้องกันและแก้ไข ผลกระทบสิ่งแวดล้อม	สถานที่ ดำเนินการ	ผลการดำเนินการของโครงการ	ปัญหา อุปสรรค และการแก้ไข	เอกสารและภาพถ่าย
11. การประชาสัมพันธ์และ การมีส่วนร่วม ของประชาชน (ต่อ)	<ul style="list-style-type: none"> - กำหนดให้คณะกรรมการร่วมติดตามตรวจสอบการดำเนินงานด้านสิ่งแวดล้อม และการพัฒนาคุณภาพชีวิตชุมชน โรงไฟฟ้าห้วยคตปัจจุบัน เข้ามาควบคุม ดูแล และตรวจสอบการดำเนินการของโครงการผลิตไฟฟ้าขนาดเล็ก (ส่วนขยาย ครั้งที่ 2) ในระยะก่อสร้าง ซึ่งองค์ประกอบคณะกรรมการรวมทั้งหมด 49 คน ประกอบด้วย ผู้แทนจากหน่วยงานราชการ จำนวน 12 คน (รวมประธาน) ผู้นำท้องถิ่น/ผู้แทน จำนวน 8 คน ผู้แทนประชาชน จำนวน 27 คน และตัวแทนผู้ประกอบการ จำนวน 2 คน โดยมีรายละเอียดดังนี้ องค์ประกอบคณะกรรมการ ประกอบด้วย ผู้แทนจากหน่วยงานราชการ จำนวน 12 คน ได้แก่ <ul style="list-style-type: none"> • จังหวัดปทุมธานี (ผู้ว่าราชการจังหวัดปทุมธานีเป็นประธาน) จำนวน 1 คน 	<ul style="list-style-type: none"> - บริเวณพื้นที่ก่อสร้าง 	<ul style="list-style-type: none"> - โครงการได้จัดตั้งคณะกรรมการร่วมติดตามตรวจสอบการดำเนินงานด้านสิ่งแวดล้อมของโครงการ ซึ่งประกอบด้วย ผู้แทนจากภาครัฐ ผู้แทนจากชุมชน ผู้แทนจากโรงไฟฟ้า ซึ่งมีอำนาจหน้าที่ในการกำหนดแนวทางปฏิบัติในการตรวจสอบผลกระทบสิ่งแวดล้อม โดยมีการจัดประชุมทุก 3 เดือน เพื่อดำเนินการตรวจสอบการดำเนินงานของโรงไฟฟ้าให้เป็นไปตามกฎหมาย และตามที่รายงานการประเมินผลกระทบสิ่งแวดล้อมกำหนด ทั้งนี้ ทางโครงการได้ดำเนินการจัดประชุมคณะกรรมการร่วมติดตามตรวจสอบการดำเนินงานด้านสิ่งแวดล้อม และพัฒนาคุณภาพชีวิตชุมชนรอบโรงไฟฟ้า โดยล่าสุดในวันที่ 21 มีนาคม พ.ศ. 2568 	<ul style="list-style-type: none"> - ไม่พบปัญหา และอุปสรรคในการดำเนินการ 	<ul style="list-style-type: none"> - รูปที่ 6 การประชุมคณะกรรมการร่วมติดตามตรวจสอบการดำเนินงานด้านสิ่งแวดล้อมฯ - ภาคผนวก ข.9 เอกสารการประชุมคณะกรรมการร่วมติดตามการดำเนินงานด้านสิ่งแวดล้อมฯ

ตารางที่ 3.1-1

ผลการปฏิบัติตามมาตรการป้องกันและแก้ไขผลกระทบต่อสิ่งแวดล้อม โครงการผลิตไฟฟ้าขนาดเล็ก (ส่วนขยาย ครั้งที่ 2) (ครั้งที่ 1) ระยะก่อสร้างระหว่างเดือนมกราคม ถึงมีนาคม พ.ศ. 2568 (ต่อ)

ผลกระทบที่สำคัญ ต่อสิ่งแวดล้อม	มาตรการป้องกันและแก้ไข ผลกระทบต่อสิ่งแวดล้อม	สถานที่ ดำเนินการ	ผลการดำเนินการของโครงการ	ปัญหา อุปสรรค และการแก้ไข	เอกสารและภาพถ่าย
11. การประชาสัมพันธ์และ การมีส่วนร่วม ของประชาชน (ต่อ)	<ul style="list-style-type: none"> สำนักงานทรัพยากรธรรมชาติและสิ่งแวดล้อมจังหวัดปทุมธานี จำนวน 1 คน อุตสาหกรรมจังหวัดปทุมธานี จำนวน 1 คน พลังงานจังหวัดปทุมธานี จำนวน 1 คน เจ้าหน้าที่เทศบาลเมืองท่าโขลง จังหวัดปทุมธานี จำนวน 1 คน เจ้าหน้าที่ อบต. เขียวรากน้อย จังหวัดปทุมธานี จำนวน 1 คน เจ้าหน้าที่ อบต. บ้านปทุม จังหวัดปทุมธานี จำนวน 1 คน สำนักงานทรัพยากรธรรมชาติและสิ่งแวดล้อมจังหวัดพระนครศรีอยุธยา จำนวน 1 คน อุตสาหกรรมจังหวัดพระนครศรีอยุธยา จำนวน 1 คน พลังงานจังหวัดพระนครศรีอยุธยา จำนวน 1 คน 				

ตารางที่ 3.1-1 ผลการปฏิบัติตามมาตรการป้องกันและแก้ไขผลกระทบสิ่งแวดล้อม โครงการผลิตไฟฟ้าขนาดเล็ก (ส่วนขยาย ครั้งที่ 2) (ครั้งที่ 1) ระยะก่อสร้างระหว่างเดือนมกราคม ถึงมีนาคม พ.ศ. 2568 (ต่อ)

ผลกระทบที่สำคัญ ต่อสิ่งแวดล้อม	มาตรการป้องกันและแก้ไข ผลกระทบสิ่งแวดล้อม	สถานที่ ดำเนินการ	ผลการดำเนินการของโครงการ	ปัญหา อุปสรรค และการแก้ไข	เอกสารและภาพถ่าย
11. การประชาสัมพันธ์และ การมีส่วนร่วม ของประชาชน (ต่อ)	<ul style="list-style-type: none"> เจ้าหน้าที่เทศบาลตำบลเชียงรากน้อย จังหวัดพระนครศรีอยุธยา จำนวน 1 คน เจ้าหน้าที่เทศบาลตำบลพระอินทราชา จังหวัดพระนครศรีอยุธยา จำนวน 1 คน ผู้นำท้องถิ่น/ผู้แทน จำนวน 8 คน ผู้นำท้องถิ่น/ผู้แทน เทศบาลเมืองท่าโขลง จังหวัดปทุมธานี จำนวน 1 คน ผู้นำท้องถิ่น/ผู้แทน อบต. เชียงรากน้อย จังหวัดปทุมธานี จำนวน 1 คน ผู้นำท้องถิ่น/ผู้แทน อบต. บ้านปทุม จังหวัดปทุมธานี จำนวน 1 คน ผู้นำท้องถิ่น/ผู้แทนเทศบาลตำบลเชียงรากน้อย จังหวัดพระนครศรีอยุธยา จำนวน 1 คน ผู้นำท้องถิ่น/ผู้แทนเทศบาลตำบลพระอินทราชา จังหวัดพระนครศรีอยุธยา จำนวน 1 คน 				

ตารางที่ 3.1-1 ผลการปฏิบัติตามมาตรการป้องกันและแก้ไขผลกระทบสิ่งแวดล้อม โครงการผลิตไฟฟ้านวนคร (ส่วนขยาย ครั้งที่ 2) (ครั้งที่ 1) ระยะก่อสร้างระหว่างเดือนมกราคม ถึงมีนาคม พ.ศ. 2568 (ต่อ)

ผลกระทบที่สำคัญ ต่อสิ่งแวดล้อม	มาตรการป้องกันและแก้ไข ผลกระทบสิ่งแวดล้อม	สถานที่ ดำเนินการ	ผลการดำเนินการของโครงการ	ปัญหา อุปสรรค และการแก้ไข	เอกสารและภาพถ่าย
11. การประชาสัมพันธ์และ การมีส่วนร่วม ของประชาชน (ต่อ)	<ul style="list-style-type: none"> • ผู้นำท้องถิ่น/ผู้แทนเทศบาลตำบลบางกระสั้น จังหวัดพระนครศรีอยุธยา จำนวน 1 คน • ผู้นำท้องถิ่น/ผู้แทนเทศบาลตำบลโพแดง จังหวัดพระนครศรีอยุธยา จำนวน 1 คน • ผู้นำท้องถิ่น/ผู้แทนเทศบาลตำบลพยอม จังหวัดพระนครศรีอยุธยา จำนวน 1 คน • ผู้แทนประชาชน จำนวน 27 คน • ผู้แทนประชาชน เทศบาลเมืองท่าโขลง จังหวัดปทุมธานี จำนวน 3 คน • ผู้แทนประชาชน อบต. เขียวรากน้อย จังหวัดปทุมธานี จำนวน 3 คน • ผู้แทนประชาชน อบต. บ้านปทุม จังหวัดปทุมธานี จำนวน 3 คน • ผู้แทนชุมชนในเขตส่งเสริมอุตสาหกรรม นวนคร จำนวน 3 คน • ผู้แทนประชาชนเทศบาลตำบลเขียวรากน้อย จังหวัดพระนครศรีอยุธยา จำนวน 3 คน 				

ตารางที่ 3.1-1 ผลการปฏิบัติตามมาตรการป้องกันและแก้ไขผลกระทบสิ่งแวดล้อม โครงการผลิตไฟฟ้า นวนคร (ส่วนขยาย ครั้งที่ 2) (ครั้งที่ 1) ระยะก่อสร้าง ระหว่างเดือนมกราคม ถึงมีนาคม พ.ศ. 2568 (ต่อ)

ผลกระทบที่สำคัญ ต่อสิ่งแวดล้อม	มาตรการป้องกันและแก้ไข ผลกระทบสิ่งแวดล้อม	สถานที่ ดำเนินการ	ผลการดำเนินการของโครงการ	ปัญหา อุปสรรค และการแก้ไข	เอกสารและภาพถ่าย
11. การประชาสัมพันธ์และ การมีส่วนร่วม ของประชาชน (ต่อ)	<ul style="list-style-type: none"> ผู้แทนประชาชนเทศบาลตำบลพระอินทราชา จังหวัดพระนครศรีอยุธยา จำนวน 3 คน ผู้แทนประชาชนเทศบาลตำบลบางกระสั้น จังหวัดพระนครศรีอยุธยา จำนวน 3 คน ผู้แทนประชาชนเทศบาลตำบลโพแดง จังหวัดพระนครศรีอยุธยา จำนวน 3 คน ผู้แทนประชาชนเทศบาลตำบลพยอม จังหวัดพระนครศรีอยุธยา จำนวน 3 คน <p>ผู้แทนบริษัท ผลิตไฟฟ้า นวนคร จำกัด จำนวน 2 คน</p> <p>อำนาจหน้าที่ของคณะกรรมการ</p> <ul style="list-style-type: none"> ร่วมเสนอแนะและให้ข้อคิดเห็นต่อการดำเนินงานโรงไฟฟ้า ร่วมติดตามตรวจสอบการดำเนินงานตามแผนปฏิบัติการป้องกันและแก้ไขผลกระทบสิ่งแวดล้อม 				

ตารางที่ 3.1-1 ผลการปฏิบัติตามมาตรการป้องกันและแก้ไขผลกระทบสิ่งแวดล้อม โครงการผลิตไฟฟ้าขนาดเล็ก (ส่วนขยาย ครั้งที่ 2) (ครั้งที่ 1) ระยะก่อสร้างระหว่างเดือนมกราคม ถึงมีนาคม พ.ศ. 2568 (ต่อ)

ผลกระทบที่สำคัญ ต่อสิ่งแวดล้อม	มาตรการป้องกันและแก้ไข ผลกระทบสิ่งแวดล้อม	สถานที่ ดำเนินการ	ผลการดำเนินการของโครงการ	ปัญหา อุปสรรค และการแก้ไข	เอกสารและภาพถ่าย
11. การประชาสัมพันธ์และ การมีส่วนร่วม ของประชาชน (ต่อ)	<ul style="list-style-type: none"> ร่วมกิจกรรมที่ส่งเสริมและพัฒนาสิ่งแวดล้อมบริเวณโดยรอบโรงไฟฟ้า แจ้งผลในการดำเนินการตรวจสอบคุณภาพสิ่งแวดล้อมต่อชุมชน รับเรื่องร้องเรียน ปัญหาสิ่งแวดล้อมจากชุมชน และพิจารณาปัญหาาร่วมกัน โดยขั้นตอนของการร้องเรียนและแก้ไขปัญหาในแผนปฏิบัติการด้านเศรษฐกิจ-สังคม แต่งตั้งคณะกรรมการหรือคณะทำงานเพื่อดำเนินงานตามความจำเป็น พิจารณาชดเชยค่าเสียหายให้กับผู้ได้รับผลกระทบ ในกรณีที่สามารถพิสูจน์ได้ว่าสาเหตุของผลกระทบเกิดมาจากกิจกรรมต่างๆ ของโครงการ หน้าที่อื่นๆ ตามที่ได้รับมอบหมาย 				

โครงการผลิตไฟฟ้าจำนวนกร (ส่วนขยาย ครึ่งที่ 2) (ครึ่งที่ 1) ระยะก่อสร้าง
บริษัทผลิตไฟฟ้า นคร จำกัด ผลการปฏิบัติงานและแผนผลกระทบสิ่งแวดล้อม
บทที่ 3

ผลกระทบที่สำคัญ ต่อสิ่งแวดล้อม	มาตรการป้องกันและแก้ไข ผลกระทบต่อสิ่งแวดล้อม	สถานที่ ดำเนินการ	ผลการดำเนินการของโครงการ	ปัญหา อุปสรรค และการแก้ไข	เอกสารและภาพถ่าย
11. การประชาสัมพันธ์และ การมีส่วนร่วม ของประชาชน (ต่อ)	<p>ระยะเวลาในการดำรงตำแหน่ง</p> <ul style="list-style-type: none"> • คราวละ 4 ปี นับตั้งแต่วันที่ได้รับประกาศแต่งตั้งและสามารถดำรงตำแหน่งได้ไม่เกิน 2 วาระ ติดต่อกัน <p>ในกรณีพ้นจากตำแหน่งโดยการออกตามวาระที่กำหนด คณะกรรมการฯ นอกจากพ้นจากตำแหน่งตามวาระแล้ว อาจพ้นตำแหน่งเมื่อ</p> <p>: เสียชีวิต</p> <p>: ลาออก</p> <p>: คณะกรรมการฯ ตัวแทนภาคประชาชนที่ข้ายภูมิลาเนาออกจากตำบลที่มีภูมิสำเนาที่ได้รับการแต่งตั้งเกินกว่า 90 วัน</p> <p>: มีความประพฤติไม่เหมาะสม ทุจริตต่อหน้าที่หรือห่อนความสามารถ และคณะกรรมการมีมติเสียงข้างมากให้ออกจากตำแหน่ง</p>				

ตารางที่ 3.1-1 ผลการปฏิบัติตามมาตรการป้องกันและแก้ไขผลกระทบสิ่งแวดล้อม โครงการผลิตไฟฟ้าขนาดเล็ก (ส่วนขยาย ครั้งที่ 2) (ครั้งที่ 1) ระยะก่อสร้างระหว่างเดือนมกราคม ถึงมีนาคม พ.ศ. 2568 (ต่อ)

ผลกระทบที่สำคัญ ต่อสิ่งแวดล้อม	มาตรการป้องกันและแก้ไข ผลกระทบสิ่งแวดล้อม	สถานที่ ดำเนินการ	ผลการดำเนินการของโครงการ	ปัญหา อุปสรรค และการแก้ไข	เอกสารและภาพถ่าย
11. การประชาสัมพันธ์และ การมีส่วนร่วม ของประชาชน (ต่อ)	<p>: ต้องคำพิพากษาให้เป็นบุคคลล้มละลาย หรือต้องคำพิพากษาถึงที่สุดให้จำคุก เว้นแต่ความผิดลหุโทษ หรือความผิด อันเป็นการกระทำโดยประมาท</p> <p>: วิกลจริตหรือจิตฟั่นเฟือน หรือถูกศาลสั่ง ให้เป็นบุคคลไร้ความสามารถ หรือเสมือน ไร้ความสามารถ</p> <p>หากมีกรรมการท่านใดพ้นสภาพตาม เงื่อนไขข้างต้น จะต้องดำเนินการคัดเลือก คณะกรรมการท่านใหม่ทดแทนตาม เงื่อนไขที่กำหนด ให้แล้วเสร็จภายใน 90 วัน</p> <p>ความถี่ของการประชุม</p> <ul style="list-style-type: none"> จัดประชุมคณะกรรมการฯ เพื่อติดตาม ผลการดำเนินงานเป็นประจำทุก 6 เดือน 				



รูปที่ 1 เจ้าหน้าที่ทำความสะอาดทางเข้า-ออกพื้นที่โครงการ

รูปที่ 3.1-1 ภาพถ่ายการปฏิบัติตามมาตรการป้องกันและแก้ไขผลกระทบสิ่งแวดล้อม
โครงการผลิตไฟฟ้านวนคร (ส่วนขยาย ครั้งที่ 2) (ครั้งที่ 1) ระยะก่อสร้าง





รูปที่ 2 การปิดคลุมรถขนส่งวัสดุก่อสร้าง



รูปที่ 3 ป้ายจำกัดความเร็วภายในพื้นที่ก่อสร้าง
ไม่เกิน 20 กม./ชม.



รูปที่ 4 การล้างล้อรถบรรทุกก่อนออกจากพื้นที่ก่อสร้าง



รูปที่ 5 คนงานสวมใส่อุปกรณ์คุ้มครองความปลอดภัยส่วนบุคคล

รูปที่ 3.1-1 ภาพถ่ายการปฏิบัติตามมาตรการป้องกันและแก้ไขผลกระทบสิ่งแวดล้อม

โครงการผลิตไฟฟ้านวนคร (ส่วนขยาย ครั้งที่ 2) (ครั้งที่ 1) ระยะก่อสร้าง (ต่อ)





รูปที่ 6 การประชุมคณะกรรมการร่วมติดตามตรวจสอบการดำเนินงานด้านสิ่งแวดล้อม



รูปที่ 7 ห้องน้ำ-ห้องส้วมบริเวณอาคารสำนักงานชั่วคราว

รูปที่ 8 ห้องน้ำ-ห้องส้วม ภายในพื้นที่ก่อสร้าง



รูปที่ 9 ระบบบำบัดน้ำเสียสำเร็จรูป

รูปที่ 10 บ่อพักน้ำทิ้งชั่วคราว

รูปที่ 3.1-1 ภาพถ่ายการปฏิบัติตามมาตรการป้องกันและแก้ไขผลกระทบสิ่งแวดล้อม
โครงการผลิตไฟฟ้านวนคร (ส่วนขยาย ครั้งที่ 2) (ครั้งที่ 1) ระยะก่อสร้าง (ต่อ)





รูปที่ 11 ป้ายเตือนห้ามจับสัตว์น้ำในคลองเชิงรำน้อย



รูปที่ 12 เจ้าหน้าที่ความปลอดภ้ยอำนวยความสะดวกบริเวณการเข้า-ออก



รูปที่ 13 ป้ายเตือนเขตอันตรายห้ามเข้าและแสดงขอบเขตพื้นที่ก่อสร้าง



รูปที่ 14 การติดตั้งหลอดไฟให้แสงสว่างในพื้นที่ก่อสร้าง



รูปที่ 15 การติดหมายเลขโทรศัพท์ที่รถขนส่ง

รูปที่ 3.1-1 ภาพถ่ายการปฏิบัติตามมาตรการป้องกันและแก้ไขผลกระทบสิ่งแวดล้อม
โครงการผลิตไฟฟ้านวนคร (ส่วนขยาย ครั้งที่ 2) (ครั้งที่ 1) ระยะก่อสร้าง (ต่อ)





รูปที่ 16 พื้นที่รวบรวมเศษวัสดุจากการก่อสร้าง



รูปที่ 17 ถังรองรับขยะมูลฝอย



รูปที่ 18 ที่พักขยะมูลฝอย



รูปที่ 19 ที่พักชั่วคราวของคณงานก่อสร้างในพื้นที่โครงการ

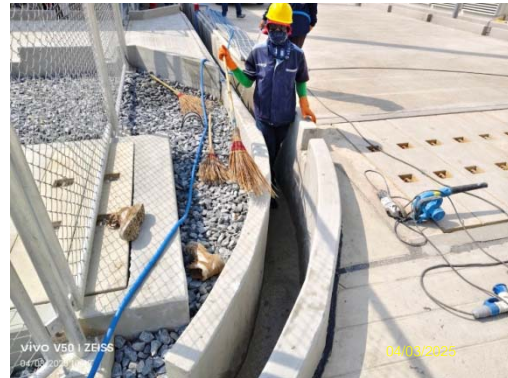


รูปที่ 20 ป้ายห้ามทิ้งขยะและเศษวัสดุก่อสร้างลงรางระบายน้ำ

รูปที่ 3.1-1 ภาพถ่ายการปฏิบัติตามมาตรการป้องกันและแก้ไขผลกระทบสิ่งแวดล้อม

โครงการผลิตไฟฟ้านวนคร (ส่วนขยาย ครั้งที่ 2) (ครั้งที่ 1) ระยะก่อสร้าง (ต่อ)





รูปที่ 21 การขุดลอกตะกอนจากรางระบายน้ำ
ภายในพื้นที่ก่อสร้าง



รูปที่ 22 รางระบายน้ำฝน

รูปที่ 23 พื้นที่รวบรวมวัสดุก่อสร้าง



รูปที่ 24 ห้องปฐมพยาบาล

รูปที่ 3.1-1 ภาพถ่ายการปฏิบัติตามมาตรการป้องกันและแก้ไขผลกระทบสิ่งแวดล้อม
โครงการผลิตไฟฟ้านวนคร (ส่วนขยาย ครั้งที่ 2) (ครั้งที่ 1) ระยะก่อสร้าง (ต่อ)





รูปที่ 25 รถรับ-ส่งผู้ป่วยกรณีฉุกเฉิน



รูปที่ 26 น้ำดื่มสำหรับคนงานก่อสร้าง



รูปที่ 27 การประชาสัมพันธ์การป้องกันโรค



รูปที่ 28 เจ้าหน้าที่ จป. วิชาชีพของโครงการ
ดูแลความเรียบร้อยในพื้นที่ก่อสร้าง



รูปที่ 29 กิจกรรมการจัดทัศนศึกษาให้กับชุมชนเข้าชมพื้นที่โครงการก่อสร้าง

รูปที่ 3.1-1 ภาพถ่ายการปฏิบัติตามมาตรการป้องกันและแก้ไขผลกระทบสิ่งแวดล้อม

โครงการผลิตไฟฟ้านวนคร (ส่วนขยาย ครั้งที่ 2) (ครั้งที่ 1) ระยะก่อสร้าง (ต่อ)

